

Редакционная коллегия:

В.К. Михеев (гл. редактор), проф., д-р ист. наук
А.И. Айбабин, д-р ист. наук
В.С. Аксенов, канд. ист. наук
О.Б. Бубенок, канд. ист. наук
И.С. Винокур, проф., д-р ист. наук
Ю.Н. Кочубей, ведущ. науч. сотр., канд. филолог. наук
Л.В. Матвеева, д-р ист. наук
В.В. Михеева (отв. секретарь), ст. науч. сотр., канд. ист. наук
В.Я. Петрухин, проф., д-р ист. наук
В.Г. Пикалов, ст. науч. сотр.
О.М. Приходнюк, ведущ. науч. сотр., д-р ист. наук
С.Б. Сорочан, проф., д-р ист. наук
О.В. Сухобоков, ведущ. науч. сотр., д-р ист. наук
А.А. Тортика (зам. гл. редактора), ст. науч. сотр., канд. ист. наук
А.А. Хамрай, ведущ. науч. сотр., канд. филолог. наук

Состав редколлегии утвержден на заседании Ученого совета Института востоковедения им. А. Крымского НАН Украины 7 октября 2003 г. (протокол № 7) и Ученым советом Международного Соломонова университета 2 октября 2003 г. (протокол № 8).

Утверждено к печати Ученым советом Института востоковедения им. А. Крымского НАН Украины 20 ноября 2003 г. (протокол № 7) и Ученым советом Международного Соломонова университета 12 ноября 2003 г. (протокол № 9).

Все статьи альманаха публикуются в авторской редакции с незначительной редакторской правкой

X15 **Хазарский альманах** / Редкол.: В.К. Михеев (гл. ред), А.И. Айбабин, В.С. Аксенов и др. — М., Мосты культуры/ Гешарим. — Т. 2. — 200 с.

ISBN 5-93273-164-8



*Книга издана при поддержке
Благотворительного Фонда
Российский Еврейский Конгресс*

*На обложке — изображение логотипа Международного центра хазароведения
Восточноукраинского филиала Международного Соломонова университета*

2. Публикации

В.С. Аксенов

Харьков

Крестовидные подвески и проблема распространения христианства среди населения салтовской культуры бассейна Северского Донца

Вопрос о религиозных воззрениях народов, входивших в состав Хазарского каганата, в целом слабо освещен в литературе. Немногочисленные отрывочные данные источников по этому вопросу указывают на распространение в каганате в VIII – X вв. христианства, мусульманства, тогда как большая часть населения продолжала придерживаться язычества [Захотер 1962, 165; Артамонов 1962, 411]. Каган и его окружение в то же время исповедовали иудаизм [Ибн-Хаукаль 1908, 108; Артамонов 1962, 327]. Однако, как показали данные археологии, в материалах исследований как бытовых, так и погребальных памятников салтово-маяцкой культуры (даже на территории домена кагана) не найдено ни одного предмета иудейского культа [Магомедов 1983, 173]. Следы мусульманства в последнее время были выявлены на памятниках болгарского варианта салтово-маяцкой культуры в бассейне Северского Донца. Здесь открыты захоронения «зливкинского» типа середины IX – X вв., совершенные в соответствии с мусульманской погребальной традицией [Копыл, Татаринцов 1979; Кравченко, Гусев, Давыденко 1998]. С этой точки зрения интересно указание Ибн-Хаукаля, что среди внутренних булгар, занимавших, как считают отдельные специалисты, территорию нижнего и среднего Подонья [Мерперт 1958, 607 – 608], наряду с мусульманами есть и христиане [Гаркави 1870, 218]. Это позволяет надеяться, что все же удастся выявить среди салтовских захоронений бассейна Северского Донца погребения христианского населения Хазарского каганата.

Поэтому стоит обратить внимание на захоронения могильника Червоная Гусаровка, относящиеся к так называемому «зливкинскому» погребальному типу. Могильник Червоная Гусаровка характеризует размещение захоронений четкими рядами, идущими с севера на юг; наличием в рядах достаточно обособленных групп могил (от 3 до 10), содержащих, как правило, погребения взрослых (мужчин, женщин) и малолетних детей. Захоронения размещены достаточно плотно. В среднем на 5,3 кв. м вскрытой площади могильника приходится одно погребение. Захоронения индивидуальны, произведены в неглубоких простых грунтовых ямах, реже в ямах, на дне которых специально прорыто углубление для покойника. Характерно наличие в ямах остатков деревянных гробов-рам, иногда в сочетании с перекрытием из поперечно уложенных деревянных плах. Умершие покоятся в вытянутом положении на спине головой на северо-запад, с прямыми ногами и сложенными на животе, на груди, на тазовых костях руками (иногда одна рука



вытянута вдоль тела). Инвентарь в большинстве захоронений представлен только одним глиняным сосудом, поставленным слева или справа от головы погребенного. Остатки мясной жертвенной пищи отсутствуют, тогда как последняя характерна для «стандартных» захоронений «зливкинского» типа [Плетнева 1999, 78]. Интересно, что на ранних мусульманских могильниках IX – X вв. бассейна Северского Донца умершие покоятся в грунтовых могильных ямах, идентичных по конструкции с могильными ямами некрополя Червоная Гусаровка. Встречены на них и аналогичные червоногусаровским гробы-рамы и перекрытия из уложенных продольно или поперечно деревянных плах [Кравченко, Гусев, Давыденко 1998, рис. 2,1, 4,4, 5,1,2, 6,4, 7,1, 8,3]. Близкие по конструкции могильные ямы — яма с прямыми стенками, в нижней части которой вырыта узкая погребальная камера, окруженная материковым останцем (вдоль длинных, а иногда и вдоль коротких стенок таким образом оставались ступеньки-заплечики) — встречаются в ингумационных захоронениях черняховской культуры, как с северной, так и с западной ориентировкой умерших [Никитина 1985, 48, 49].

В 66 из 177 вскрытых захоронений погребальный инвентарь был представлен крымским керамическим импортом, а еще в 4 погребениях были найдены стеклянные сосуды, вероятно, также крымского производства [Аксенов, Михеев 1998, 344, рис. 2]. В остальных захоронениях инвентарь представлен салтовскими кружечками или лепными сосудами кочевнических типов [Михеев 1994, 197]. В редких случаях погребенных сопровождает немногочисленный погребальный инвентарь, представленный в основном элементами одежды (пуговицы, принадлежности поясного ремня) или личными украшениями (серьги, перстни, бусы, браслеты) [Аксенов, Михеев 1998, рис. 4]. В двух детских захоронениях (№ 144, 159) были обнаружены подвески, которые с большой долей вероятности можно трактовать как факт знакомства населения, оставившего данный могильник, с христианской религией. По инвентарю могильник Червоная Гусаровка датируется второй половиной VIII — началом IX вв.

В захоронении № 144 на правой руке ребенка был обнаружен сложносоставной браслет, состоящий из двух бронзовых литых бубенчиков, шести бронзовых спиралевидных пронизей, одной крупной черной глазчатой бусины и бронзовой литой крестовидной подвески. Подвеска размером 3,4х3,7 см представляет собой равноконечный крест, концы которого оформлены в виде окружностей диаметром 0,8 см, в одной из которых проделано отверстие для подвешивания. Остальные концы подвески украшены солярным орнаментом. Середина крестовидной подвески украшена орнаментом в виде ромба с кругом посередине (рис. 1,1).

В захоронении № 159 в области грудной клетки погребенного ребенка было зафиксировано ожерелье, состоящее из 33 стеклянных бусин и 2 бронзовых литых солярных амулетов. Несколько выше, в области шеи, была найдена привеска в виде равноконечного креста, размером 3,0х2,6 см. Привеска изготовлена из двух тонких бронзовых пластинок, скрепленных между собой бронзовой заклепкой. Концы привески несколько расширены и имеют по небольшому пластинчатому выступу, которые согнуты в трубочки и таким образом образуют четыре петельки (рис. 1,2). Благодаря этим петелькам привеска крепилась к одежде погребенной.



Из двух вышеописанных предметов только привеску из погребения №159 можно считать аналогом нательного креста. На это указывает ее место обнаружения на костяке, то есть в том месте, где в христианских погребениях находили нательные кресты. Необычным в данном случае является лишь способ ношения креста — прикрепление его к одежде. Вероятно, в данном случае символ христианской веры одновременно мог играть роль и своеобразного амулета-оберега. Такая ситуация вполне допустима в условиях, когда за приоритет в обществе ведется борьба между несколькими мировоззрениями. Именно такая ситуация и существовала в Хазарском каганате, где в обществе наряду с язычниками существовали представители христианства, мусульманства и иудаизма. Однако ни одна из этих религиозных систем не стала преобладающей в стране. Амулетом-оберегом, по-видимому, служила крестовидная подвеска из погребения №144. Как показывают данные археологии, кресты, иногда по несколько штук, подвешивались к ожерелью, входили в наборы амулетов, где каждая вещь имела далекую от христианства символику [Мильков 1987, рис. 37 — 39; Мальм 1968, 116; Фехнер 1968, 212]. Но в обоих случаях выбор формы подвески, вероятно, был не случаен. Как считает ряд исследователей, «...христианские символы могут соединяться с языческими, и притом, как надо думать, не в целях только украшения» [Анучин 1900, 85]. Данные археологии, как и письменные источники, показывают, что, например, на Руси даже в середине XIII — начале XVI вв. характерно присутствие крестов и иконок в составе ожерелья [Беленькая 1976, 95], а нательные кресты вырезались из арабских серебряных дирхемов [Негошвина 1983, 223, рис. 1, б]. Показательны случаи, когда языческие солярные амулеты преднамеренно ломались и таким образом превращались в изображения креста Господня [Каган-катвац 1861, 205; Ковалевская 1995, 127, рис. 1, 23].

Размещение погребений довольно четкими рядами, небольшая глубина могильных ям, западная ориентировка, положение рук погребенных на груди или животе, минимальный состав погребального инвентаря, который в большинстве случаев представлен одним глиняным сосудом, отсутствие остатков мясной жертвенной пищи — все это позволяет нам, с определенной долей вероятности, считать данные захоронения христианскими. Существенным в этом случае является положение рук погребенных. Как уже отмечалось, в большинстве захоронений руки у погребенных были сложены на груди или животе. Именно такое положение рук характерно для христианских погребений средневековой Руси [Кучкин 1967, 292], Кавказа [Милорагович 1963, 101]. Многочисленные аналогии находят захоронения могильника Червоная Гусаровка в христианских погребениях тюрко-болгар Крыма [Майко, Фарбей 1995]. Объяснимы и те случаи, отмеченные на могильнике Червоная Гусаровка, когда одна из рук погребенных покоится на груди или животе, а вторая согнута в локте так, что ее кисть располагается у подбородка. Смещение руки с первоначального места в этом случае могло произойти в результате разложения тела, как это имело место, например, в захоронении Ивана Грозного, князя М.В. Скопина-Шуйского [Панова 1987, 119]. Вытянутые же вдоль тела руки (часть захоронений могильника Червоная Гусаровка) являются, вероятно, данью языческому погребальному обряду. Именно с протянутыми вдоль бедер руками был похоронен Олег Свято-



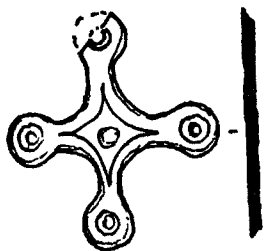


Рис. 1

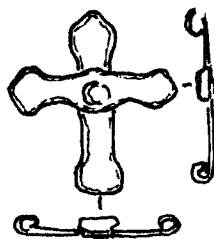


Рис. 2

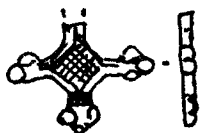


Рис. 3

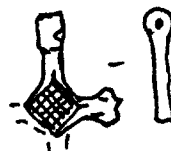


Рис. 4

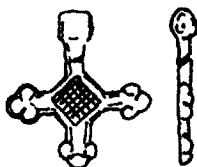


Рис. 5



славич (977 г.), брат Владимира — крестителя Руси, ибо он остался язычником [Кучкин 1967, 293].

Интересен с этой точки зрения и вопрос наличия в захоронениях могильника Червоная Гусаровка у голов погребенных по одному сосуду. В этом они подобны захоронениям черняховской культуры с западной ориентировкой (тип 2 и тип 4 по классификации Г.Ф. Никитиной) [Никитина 1993, 154 — 155]. При этом как в черняховских захоронениях с западной ориентировкой, так и в большинстве погребений могильника Червоная Гусаровка керамика представлена сосудами для жидкости (кувшины, кружки/кубки, стеклянные сосуды), что указывает на наличие у оставившего их населения определенного ритуала, связанного с какими-то возлияниями [Никитина 1993, 157]. Наличие захоронений с западной ориентировкой большинством исследователей объясняется распространением среди черняховских племен христианского учения. Примечательно, что в захоронении Ивана Грозного, царевичей Ивана и Федора, совершенных в соответствии с канонами средневекового христианского погребального обряда, также присутствовали сосуды для жидкости [Панова 1987, рис. 6]. Предположительно они использовались для елея, остатки которого после отпевания помещались в погребения [Панова 1987, 120].

Таким образом, можно говорить о знакомстве рядового болгарского населения бассейна Северского Донца во второй половине VIII — начале IX в. с христианским учением, которое переплеталось и мирно сосуществовало с языческим мировоззрением. О таком положении дел свидетельствует сохранение явно языческих элементов в погребальном обряде болгарского населения, а также двойственная природа креста как основной христианской святыни, с одной стороны, и как древнего языческого символа — с другой.

По-видимому, похожая ситуация сложилась и в среде аланского населения салтовской культуры. Разнообразные подвески-амулеты характерны для женских и детских погребений аланского населения Северского Донца [Плетнева 1989, 96 — 100; Афанасьев 1993, табл. 36]. В то же время подвески-амулеты в виде креста являются редчайшей категорией находок для катакомбных захоронений салтово-маяцкой культуры. Так, крестовидные подвески (2 экз.) были обнаружены на Верхнесалтовском основном катакомбном могильнике, исследуемом с перерывами уже почти столетие, всего один раз (катакомба № 15, раскопки 1984 г. экспедиции Харьковского исторического музея под руководством В.Г. Бородулина) [Аксенов 1998, 4]. Исследования 1998 года экспедицией Харьковского исторического музея под руководством автора данной работы Верхнесалтовского IV катакомбного могильника принесли еще одну подобную находку (катакомба № 30). В обоих случаях крестовидные подвески были найдены в захоронениях детей. При этом костяки детей, как и костяки взрослых, погребенных в данных катакомбах, подверглись обряду обезвреживания погребенных [Аксенов 1998, 3, рис. 1,1; Аксенов 1999, 218, рис. 1,1]. Погребальный инвентарь обоих захоронений, где были обнаружены подвески в виде креста, указывает, что наиболее вероятным временем возникновения этих комплексов является первая половина IX в.

Все три подвески-амулета (рис. 1, 3 — 5) были изготовлены из оловянистой бронзы путем литья. Подвески размером 2,4х2,5 см имеют форму равноконечно-



го креста с петелькой для подвешивания на одном из концов. Середина креста оформлена в виде ромба, внутреннее поле которого покрыто несколькими полосками, расположенными перпендикулярно одна по отношению к другой и образующими своеобразный «сетчатый» или «шашечный» орнамент. Ромб, поле которого украшено «шашечным» орнаментом, специалистами трактуется как символ вспаханной нивы, подготовленной к посеву земли [Амброз 1965, 22]. Сами крестовидные подвески, благодаря оформлению концов в виде стилизованного трехлепесткового цветка на стебле, повторяют в плане начертание известного раннеземледельческого символа — так называемого «ромба с крючками» [Амброз 1965, рис. 1, 57 — 64]. Последний у многих народов мира был символом божества земли, дающего жизнь всему живому [Голан 1993, 107]. Нательные кресты со стилистически близко оформленными концами — в виде трех соприкасающихся дисков (кресты трехлопастноконечного типа) — неоднократно встречались на памятниках IX — XIII вв. Киевской Руси [Сегов 1982, 200, табл. XXVI, 30, 224, табл. I, 21, 22]. Оформление средокрестия подвесок орнаментом в виде перечеркнутого косым крестом ромба отмечено на нательном кресте из листового серебра (вторая половина X — начало XI в.) из погребения №124 с Киевского некрополя [Негошивина 1983, рис. 1, 1]. Средокрестие довольно часто имеет узор из ромба с вписанным внутри него крестом на крестовидных подвесках «скандинавского» типа, датированных XI — XII вв. [Фехнер 1968, 210, рис. 1, 5].

Выявленные в Верхнесалтовском катакомбном могильнике крестовидные подвески можно считать вещами, которые при определенных обстоятельствах могли быть своеобразными символами христианской веры, хотя в них и просматривается некая двойственность мировоззрения. Как отмечают исследователи, осетины еще в XIX в., хотя и усвоили некоторые христианские обряды, отмечали не очень строго некоторые посты, все же неглубоко восприняли христианскую религию и держались древних языческих верований и обрядов. Особенно это сказалось в отношении погребальных и поминальных обрядов [Такоева 1957, 147; Калоев 1984, 78 — 89]. Языческий характер мировоззрения аланского населения бассейна Северского Донца довольно наглядно отражают черты погребального обряда: ориентация погребенных не зависит от ориентации катакомбы по сторонам света, наличие жертвенной пищи, положение погребенных, в частности, женщин, в скорченном положении на левом или правом боку, положение рук погребенных мужчин — вытянуты вдоль [Плетнева 1989, рис. 94, 96; Флеров 1993, 21, 25; Афанасьев 1993, 84, 92]. Однако специфической чертой погребального обряда Верхнесалтовского, Старосалтовского, Рубежанского и Ютановского катакомбных могильников является положение всех умерших (и мужчин, и женщин) в вытянутом положении на спине [Афанасьев 1993, 92; Аксенов 1999а, 137].

Все вышесказанное позволяет, с определенной долей вероятности, считать данные подвески элементами христианского культа, т.е. видеть в них нательные кресты. Этому, как нам представляется, не противоречит размещение подвесок в погребении — под черепом погребенной вместе с сережками, а также их количество при покойной — две (катакомба №15). Нательные кресты неоднократно были найдены у головы погребенного в христианских захоронениях XII — XIII вв. с территории Подмосковья [Беленькая 1976, 95], в древнерусских захоронениях



XI—XIII вв. [Мальм 1968, 116]] О наличии в могилах нескольких христианских символов, размещенных в ожерельях, мы говорили выше. Вероятно, что в данных привесках-амулетах мы имеем дело с переплетением языческих и христианских мотивов, так как аланы уже с IV—VI вв. были знакомы с христианством, то есть еще до их переселения в бассейн Северского Донца. Аналогии такому взаимопроникновению языческих и христианских мотивов в IX—X вв. можно видеть в западноевропейских и славянских древностях [Бланков 1973, 203—204]. А на то, что язычество достаточно длительное время противостояло проникновению христианства в аланское общество, указывает тот факт, что даже в XI в. христианизация алан Северного Кавказа была слабой [Куссаева 1961, 59]. Так, в катакомбном Змейском могильнике XI—XII вв. нательные кресты были найдены лишь в некоторых отдельных погребениях, да и те связываются исследователями с влиянием Киевской Руси [Кузнецов 1961, 134]. В достоверно христианских захоронениях алан XII—XIV вв. на погосте около храма на городище Верхний Джулат нательные кресты не были выявлены вообще [Милорагович 1963, 106]. Аналогичная ситуация наблюдается в христианских захоронениях IX—XIII вв. с территории Среднего Поднепровья, что объясняется вероятностью изготовления нательных крестов из нестойких материалов (дерево, кожа, воск) или передачей их по наследству [Моця 1987, 72]. С христианизацией Киевской Руси отмечается тенденция к увеличению предметов с христианской символикой.

Таким образом, несмотря на распространение христианского учения в среде салтовского населения бассейна Северского Донца, и у алан, и у праболгар прочно удерживалось значение креста как солнечного символа (солярные амулеты, клейма на дне гончарных сосудов). Он считался заместителем небесного огня. Крест являлся сложным символом, изображающим и само солнце, и его движение в пространстве. Крест и крестовидность в языческом мировоззрении соотносились с идеей вечного, бессмертного, всестороннего, чистого, солнечного божественного и мужского жизненных начал [Мильков 1987, 246]. Знакомство с христианским вероучением происходило, вероятно, при непосредственном контакте с его носителями, которыми в нашем случае могли быть подданные Византийской империи — жители Крымского полуострова. Об этом свидетельствуют достаточно большой процент крымской керамики в захоронениях могильника Червоная Гусаровка и предположение некоторых исследователей, что строительство белокаменной Верхнесалтовской крепости осуществлялось с помощью византийских мастеров [Афанасьев 1993, 148].

Таковы факты распространения христианского учения в среде смешанного населения северо-западной окраины Хазарского каганата во второй половине VIII — первой половине IX вв.

Литература

Аксенов В.С. Новые находки коньковых подвесок в салтовских захоронениях на Харьковщине // *Finno-Ugrica*. 1998. № 1 (2).



- Аксенов В.С. Исследования Верхне-Салтовского катакомбного могильника в 1997 г. // Древности 1997–1998. Харьков, 1999.
- Аксенов В.С. Старосалтовский катакомбный могильник // Vita antiqua. 1999. № 2.
- Аксенов В.С., Михеев В.К. Крымский импорт и хронология некоторых салтовских памятников верховий Северского Донца // Культуры евразийских степей второй половины I тысячелетия н. э. (вопросы хронологии). Самара, 1998.
- Амброз А.К. Раннеземледельческий культовый символ «ромб с крючками» // СА. 1965. № 2.
- Анучин Д.Н. О христианских крестах и образках в могилах средней и западной России // Труды X Археологического съезда в Риге. Т. III. М., 1900.
- Артамонов М.И. История хазар. М. – Л., 1962.
- Афанасьев Г.Е. Донские аланы. М., 1993.
- Беленькая Д.А. Кресты и иконки из курганов Подмосковья // СА. 1976. № 4.
- Бланков Ж. О двоеверии и амулетах-змеевиках // Византия, Южные славяне и Древняя Русь, Западная Европа / Искусство и культура. М., 1973.
- Гаркави А. Сказания мусульманских писателей о славянах и русах. СПб., 1870.
- Голан А. Миф и символ. М., 1993.
- Захогер Б.Н. Каспийский свод сведений о Восточной Европе. М., 1962.
- Ибн-Хаукаль. Книга путей и стран // СМОМПК, Вып. XXXVIII, Тифлис, 1908.
- Каганкатвацци М. История агван. СПб., 1861.
- Калоев Б.А. Похоронные обычаи и обряды осетин в XVIII — начале XIX в. // Кавказский этнографический сборник. Вып. VIII. М., 1984.
- Ковалевская В.Б. Хронология древностей северокавказских алан // Аланы: история и культура. Владикавказ, 1995.
- Копы А.Г., Татаринов С.И. Охранные раскопки городища Маяки на Северском Донце // СА. 1979. №1.
- Кравченко Э.Б., Гусев О.А., Давыденко В.В. Ранние мусульмане в среднем течении Северского Донца (по археологическим данным) // Археологический альманах. №7. Донецк, 1998.
- Кузнецов В.А. Змейский катакомбный могильник по раскопкам 1957 г. // Материалы по археологии и древней истории Северной Осетии. Т. 1. Орджоникидзе, 1961.
- Куссаева С.С. Аланский катакомбный могильник XI–XII вв. у станции Змейской по раскопкам 1957 г. // Материалы по археологии и древней истории Северной Осетии. Т. 1. Орджоникидзе, 1961.
- Кучкин В.А. Захоронение Ивана Грозного и русский средневековый погребальный обряд // СА. 1967. № 1.
- Магомедов М.Г. Образование Хазарского каганата. М., 1983.
- Майко В.В., Фарбей О.М. Христианизация тюрко-болгар Криму в світлі археологічних джерел (на прикладі поховального обряду) // Археологія. 1995. № 4.
- Мальм В.А. Крестики с эмалью // Славяне и Русь. М., 1968.
- Мерперт Н.Я. Древнейшие болгарские племена в Причерноморье // Очерки истории СССР. III–IX вв. М., 1958.
- Милорагович О.В. Христианский могильник на городище Верхний Джулат // МИА. 1963. № 114.
- Мильков В.В. Комментарии к иллюстрациям // Введение христианства на Руси. М., 1987.
- Михеев В.К. Новый грунтовый могильник салтовской культуры в с. Червоная Гусаровка // Древности 1994. Харьков, 1994.



- Моця А.П. Население Среднего Поднепровья IX – XIII вв. (по данным погребальных памятников). Киев, 1987.
- Негошвина Н.Г. Средневековые крестовидные подвески из листового серебра // СА. 1983. № 4.
- Никитина Г.Ф. Систематика погребального обряда племен черняховской культуры. М., 1985.
- Никитина Г.Ф. Типология труположений в погребальном обряде черняховской культуры // РА. 1993. № 4.
- Панова Т.Д. Средневековый погребальный обряд по материалам некрополя Архангельского собора Московского Кремля // СА. 1987. № 4.
- Плетнева С.А. На славяно-хазарском пограничье. Дмитриевский археологический комплекс. М., 1989.
- Плетнева С.А. Очерки хазарской археологии. М. – Иерусалим, 1999.
- Сегов В.В. Славяне в VI – XIII вв. М., 1982.
- Такоева Н.Ф. Погребальные и поминальные обряды осетин в XIX веке // СЭ. 1957. № 1.
- Фехнер М.В. Крестовидные привески «скандинавского» типа // Славяне и Русь. М., 1968.
- Флеров В.С. Погребальные обряды на севере Хазарского каганата // Материалы и проблемные исследования по древней и средневековой археологии юга Восточной Европы. Вып. I. Волгоград, 1993.

