

РОСТОВСКИЙ ГОСУДАРСТВЕННЫЙ УНИВЕРСИТЕТ

Донская археология

Журнал основан
в октябре 1998 г.

№ 1-2 (10-11)
2001

Выходит
4 раза в год

Ответственный редактор: В.Е.Максименко

Редактор: В.В.Ключников

Редакционная коллегия:

С.В.Гуркин, А.Е.Иванеско (ответственный секретарь),

Л.С.Ильюков, М.П.Чернопицкий, А.Г.Язовских.

В журнале публикуются научные и научно-популярные статьи по вопросам археологии, этнографии, древней и средневековой истории Дона и сопредельных территорий. Издание рассчитано не только на специалистов, но и на широкий круг читателей.

© «Донская археология», 2001.

© Художественное оформление: М.А.Колобова, 2001.

Ростов-на-Дону

В.С.Аксенов

Рубежанский катакомбный могильник салтово-маяцкой культуры на Северском Донце

Рубежанский катакомбный могильник расположен на северо-восточной окраине поселка Рубежное (Волчанский р-н Харьковской обл.) на территории стрельбища Харьковского училища внутренних войск. Здесь, начиная с 1962 г., при строительстве и оборудовании стрельбища в безымянном яру было разрушено неустановленное количество древних захоронений катакомбного типа. Сведения об обнаружении данных погребений в соответствующие инстанции не поступили, что было связано в то время с закрытостью информации о действиях силовых структур. При расширении стрельбища в 1987 г. информация о новых разрушениях древних захоронений поступила в Харьковский исторический музей (ХИМ). Археологическая экспедиция ХИМ под руководством В.Г.Бородулина¹ в том же году прибыла на место и исследовала 13 катакомбных захоронений салтово-маяцкой культуры (№№ 1—13). В последующие годы при проведении на территории стрельбища земляных работ было обнаружено несколько комплексов, вещи из которых разошлись среди местного населения и солдат срочной службы. К сожалению, информация о данных находках к сотрудникам музея поступила слишком поздно.

В 1995 г. при осмотре на территории стрельбища свежевырытой водоотводной траншеи сотрудниками отдела археологии ХИМ было выявлено 6 могильных пятен, что позволило вернуться к исследованию некрополя. Тогда же экспедицией ХИМ под руководством автора данной статьи было вскрыто 5 катакомбных захоронений (№№ 14—18) и одно погребение коня. Все они располагались в 5 — 6 м от юго-западной кромки капонира для стрельбы из пистолета. Стратиграфия памятника показала, что древняя дневная поверхность находится на глубине 0,1 м от современной поверхности почвы в слое чернозема серого цвета. На глубине 0,6 — 0,75 м от современной поверхности почвы фиксируется материк в виде лессовидного суглинка желтого цвета.

Погребальные сооружения могильника были вырыты в материковой глине и состояли из дромоса и погребальной камеры. Дромосы исследованных катакомб были ориентированы по склону в направлении север — юг, северо-восток — юго-запад с незначительными отклонениями. У катакомбных захоронений, вскрытых в 1995 г., дромосы были исследованы на длину от 1,95 до 5,75 м, тогда как дромосы катакомб, раскопанных в 1987 г., были почти полностью разрушены (табл. 1), так же как и погребальная камера катакомбы № 10. Дно дромосов у входа в погребальную камеру находилось на глубине 2,35 — 3,95 м от современной поверхности почвы. У катакомбных захоронений №№ 14—18 на уровне их обнаружения (0,6 — 0,85 м от современной поверхности почвы) пятно дромоса имело в плане «булавовидную» форму [1, Рис.2]. В ближнем к погребальной камере конце дромоса четко фиксирова-

¹ См. Бородулин В.Г. Дневник раскопок Верхнесалтовского отряда Левобережной славяно-русской экспедиции ИА АН УССР в 1987 г. (Рубежанский и Верхнесалтовский катакомбные могильники) // Архив ХИМ.

Таблица 1. Размеры катакомбных захоронений Рубежанского могильника

№ Катакомбы	Колово погребенных	Дромос		Заклад (материал, положение)	Вход			Камера			
		Ширина (м)	Длина (м)		Высота (м)	Ширина (м)	Глубина (м)	Форма	Размещение по отношению к дромосу	Длина (м)	Ширина (м)
1	2	0,8	0,45	дерево (на месте)	0,55	0,6	0,08	Эллипсо-видная	поперечная	2,17	1,05
2	1	—	—	—	—	—	—	Круглая	продольная	1,95	1,95
3	1	0,55	0,9	дерево (на месте)	0,6	0,4	0,2	Прямо-угольная	—//—	1,94	1,4
4	1	0,7	0,6	дерево (на месте)	0,54	0,5	0,19	—//—	—//—	1,64	1,42
5	3	0,68	0,95	дерево (на месте)	0,6	0,48	0,19	—//—	—//—	1,35	1,12
6	2	—	—	—	—	—	—	—//—	—//—	1,88	1,43
7	1	—	—	—	—	—	—	—//—	—//—	1,9	1,45
8	1	0,5	—	—	1,0	0,5	0,4	—//—	—//—	2,0	1,5
9	1	0,45	0,2	—	1,0	0,45	0,25	—//—	—//—	2,45	1,35
11	2	0,5	—	—	0,6	0,45	0,15	—//—	—//—	1,93	1,02
12	1	0,6	0,18	—	0,6	0,5	0,1	Эллипсо-видная	—//—	2,12	1,51
13	1	0,6	—	—	0,6	0,6	0,1	—//—	—//—	2,15	1,67
14	1	0,58	2,18	—	0,71	0,42	0,3	Прямо-угольная	поперечная	2,2	1,8
15	1	0,5	3,08	дерево (отброшен)	0,75	0,44	0,1	—//—	продольная	2,17	1,7
16	1	0,6	1,95	—	—	0,44	0,1	Эллипсо-видная	—//—	1,95	1,6
17	1	0,7	4,25	дерево (отброшен)	0,67	0,44	0,1	Прямо-угольная	—//—	2,3	1,05-- 1,45
18	2	0,4	5,75	дерево (отброшен)	—	0,3	0,1	—//—	—//—	2,0	1,4

лось пятно хода повторного проникновения в захоронения. Расположенная ниже по склону часть пятна дромоса имела в плане форму вытянутого прямоугольника и представляла собой не потревоженную последующими перекопами начальную часть дромоса (рис. 1, 8-10). Заполнение этой части дромоса было достаточно однородным и состояло из чистого суглинка, поэтому оно лишь незначительно отличалось по цвету от материка. Какие-либо находки в этой части дромоса отсутствовали. Стенки не потревоженной части дромоса — ровные, отвесные, тщательно обработанные.

Ход повторного проникновения в погребальную камеру на уровне обнаружения имел в плане эллипсоидную, каплевидную или прямоугольную с закругленными углами форму, а ширина его несколько превышала ширину не потревоженной части дромоса. Длина хода повторного проникновения в погребальную камеру в исследованных катакомбах колебалась от 1,55 (кат. № 16) до 2,63 м (кат. № 15). Заполнение хода повторного проникновения отличалось от материка и заполнения начальной части дромоса своим более темным цветом, составом, плотностью. Оно состояло из слоев перемешанного грунта (с преобладанием чернозема), имевших общий наклон в направлении погребальной камеры. В этом заполнении на разных глубинах встречались мелкие древесные угольки и фрагменты салтовской керами-

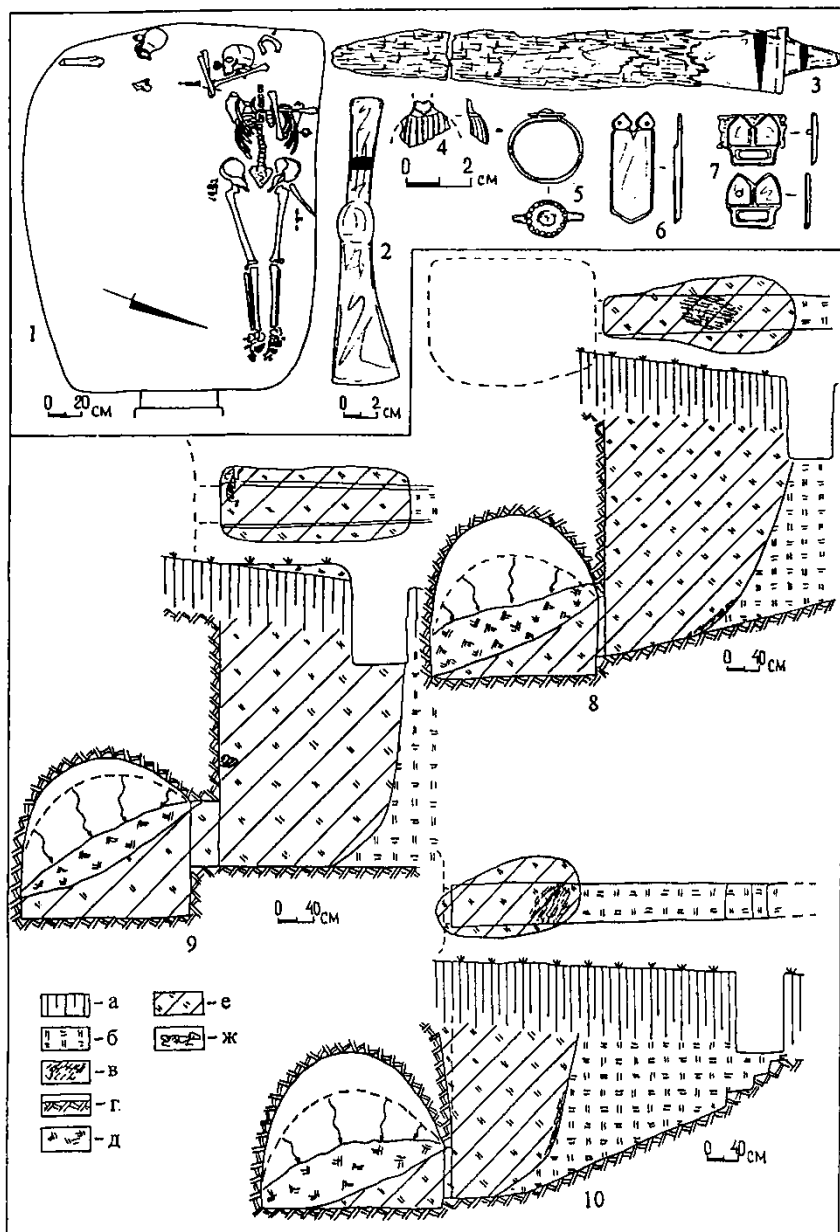


Рис. 1. Погребальные сооружения и инвентарь Рубежанского могильника. 1-7 — катакомба №15; 8 — дромос катакомбы №15; 9 — дромос катакомбы №14; 10 — дромос катакомбы №17.

2,3 — железо, 4-7 — бронза, а — чернозем, б — первичное заполнение дромоса, в — деревянный заклад, г — материк, д — обрушившийся свод камеры, е — заполнение хода повторного проникновения, ж — жертвенное животное

ки. В засыпке хода повторного проникновения кат. № 15 у его северо-западной стенки, в 1,1 м от дна дромоса, был обнаружен полный скелет ягненка, обращенный головой на запад (рис. 1, 9). По плотности заполнение хода повторного проникновения более рыхлое, чем утрамбованное первоначальное заполнение дромоса. По границам хода повторного проникновения в верхних его слоях фиксировался затечный грунт, отличающийся от остального заполнения дромоса своей вязкостью. Стенки хода повторного проникновения неровные, наклонные и лишь у входа в погребальную камеру, в 0,6 — 0,8 м от дна дромоса, совпадают с его первоначальными стенками. Границей между вторичным и первоначальным заполнением дромоса служил слой достаточно плотного, натоптанного грунта. В кат. № № 15, 17, 18 дно хода повторного проникновения дополнительно фиксировалось по лежащим на нем остаткам деревянного заклада, отброшенного от входа в погребальную камеру (рис. 1, 8, 10). Заклады из деревянных плах в катакомбах № № 1, 3—5 прикрывали вход в погребальную камеру. На дне дромоса у входа в погребальную камеру кат. № № 14, 17 лежали железные ножи, а в кат. № № 1, 13 находились салтовские сосуды (рис. 2, 9, 4, 7).

Входное отверстие в погребальную камеру там, где это удалось проследить, имело арковидную форму. Погребальные камеры, как и вход в них, были на высоту входного отверстия забутованы грунтом, соответствующим своей слоистостью и составом заполнению хода повторного проникновения. Сверху это заполнение камер было перекрыто слоем, иногда довольно значительным, чистого материка — обрушившимся сводом погребальной камеры. Из-за обвала свода высота погребальных камер на момент исследования составляла 1,8 — 2,1 м.

Погребальные камеры были вырыты в торцевой стенке дромоса и располагались длиной осью перпендикулярно (кат. № № 1, 14) (рис. 3, 10; 4, 7) или продольно (во всех остальных случаях) по отношению к дромосу. В плане погребальные камеры имели прямоугольную с закругленными углами (кат. № № 3—11, 14, 15, 17, 18) (рис. 1, 1; 2, 19, 24; 3, 10, 19, 22, 31; 4, 18, 46; 5, 1, 23; 6, 7), овальную (кат. № № 1, 12, 13, 16) (рис. 2, 9; 3, 1; 4, 1; 6, 36) и круглую (кат. № 2) (рис. 2, 7) форму. Их размеры: длина — 1,35 — 2,45 м, ширина — 1,05 — 1,95 м. Пол погребальных камер находился на 0,1 — 0,75 м ниже дна дромоса (табл. 1).

В камерах были произведены одиночные, парные (кат. № № 1, 6, 11, 18) (рис. 2, 24; 3, 22; 4, 1; 5, 23) и коллективные (кат. № 5) (рис. 4, 16) захоронения. Погребенные лежали на полу камер в вытянутом положении на спине, руки вдоль тела, ноги прямые. В камерах, расположенных длиной осью перпендикулярно дромосу, костяки были ориентированы головами влево от входа (рис. 3, 10; 4, 7), а в продольных камерах — ногами ко входному отверстию, вдоль правой боковой стенки погребальной камеры.

В 11 из 18 катакомб могильника было отмечено явно преднамеренное разрушение костяков, связанное, как показало обнаружение хода повторного проникновения, с обрядом обезвреживания погребенных. Обряд обезвреживания погребенных в захоронениях могильника представлен следующими способами: перемещением черепа с первоначального места расположения (кат. № 17) (рис. 4, 46), разрушением грудной клетки, рук, с отбрасыванием черепа (кат. № № 6, 8, 9, 14, 15) (рис. 1, 1; 2, 19, 24; 3, 10, 37), полным разрушением скелета с частичным изъятием костей из погребальной камеры (кат. № № 2, 10, 13, 16) (рис. 2, 1, 9; 3, 36). Эти способы известны и по другим аланским катакомбным могильникам как Подонья, так и Северного Кавказа [2, С. 45—46; 3]. Ритуальный характер этих действий подтверждается его избирательностью, относительной сохранностью инвентаря потревоженных захоронений. Само наличие хода повторного проникновения в погребальную камеру, структура и состав его заполнения также свидетельствуют не в пользу отнесения всех без исключения захоронений с разрушенными костяками к разряду ограбленных [2, С. 43—51; 4].

В 5 катакомбах (№ № 6, 9, 11, 13, 17) покойники были уложены на подсыпке из древесных углей (рис. 2, 9, 19, 24; 4, 46; 5, 23). В кат. № 14 на полу камеры были зафиксированы остатки органической подстилки темно-коричневого цвета (рис. 3, 10).

Остатки мясной жертвенной пищи отмечены в 13 из 18 катакомб. В кат. № № 3, 5—9, 11, 15, 16, 18 это были кости крупного рогатого скота в возрасте до 3-х лет, в кат. № № 4, 14, 17 — кости козы (овцы).

Погребенных людей сопровождал довольно разнообразный инвентарь. Погребальный инвентарь одиночных мужских захоронений (кат. № № 3, 9, 12, 14, 15, 17) представлен боевыми

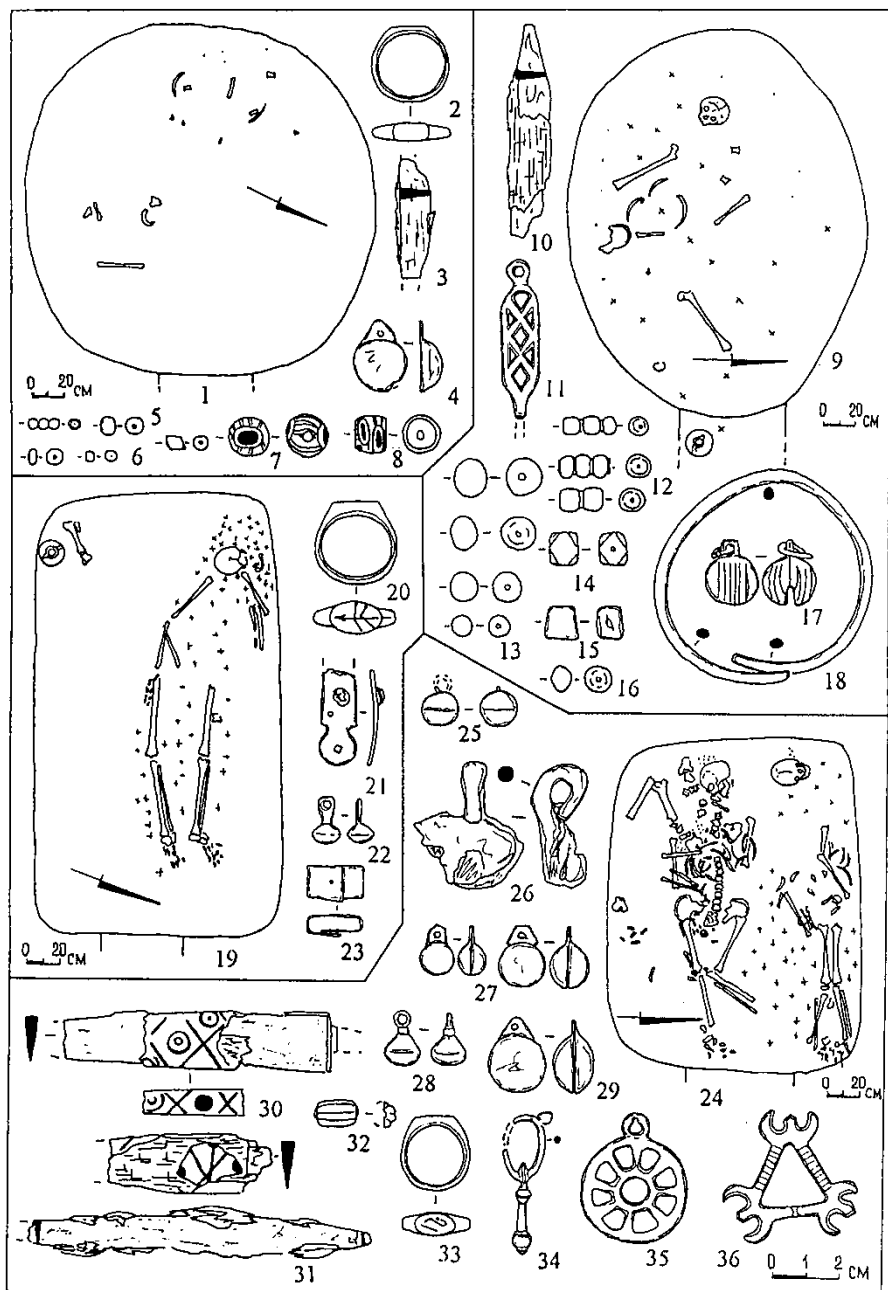


Рис. 2. Планы погребений и инвентарь Рубежанского могильника. 1-8 — катакомба №2; 9-18 — катакомба №13; 19-23 — катакомба №9; 24-36 — катакомба №6. 2,4,11,17,18,20-23,25,27-29,33-36 — бронза, 3,10,26,30,31 — железо, 5-8,12,14-16,32 — стекло, 13 — сердолик

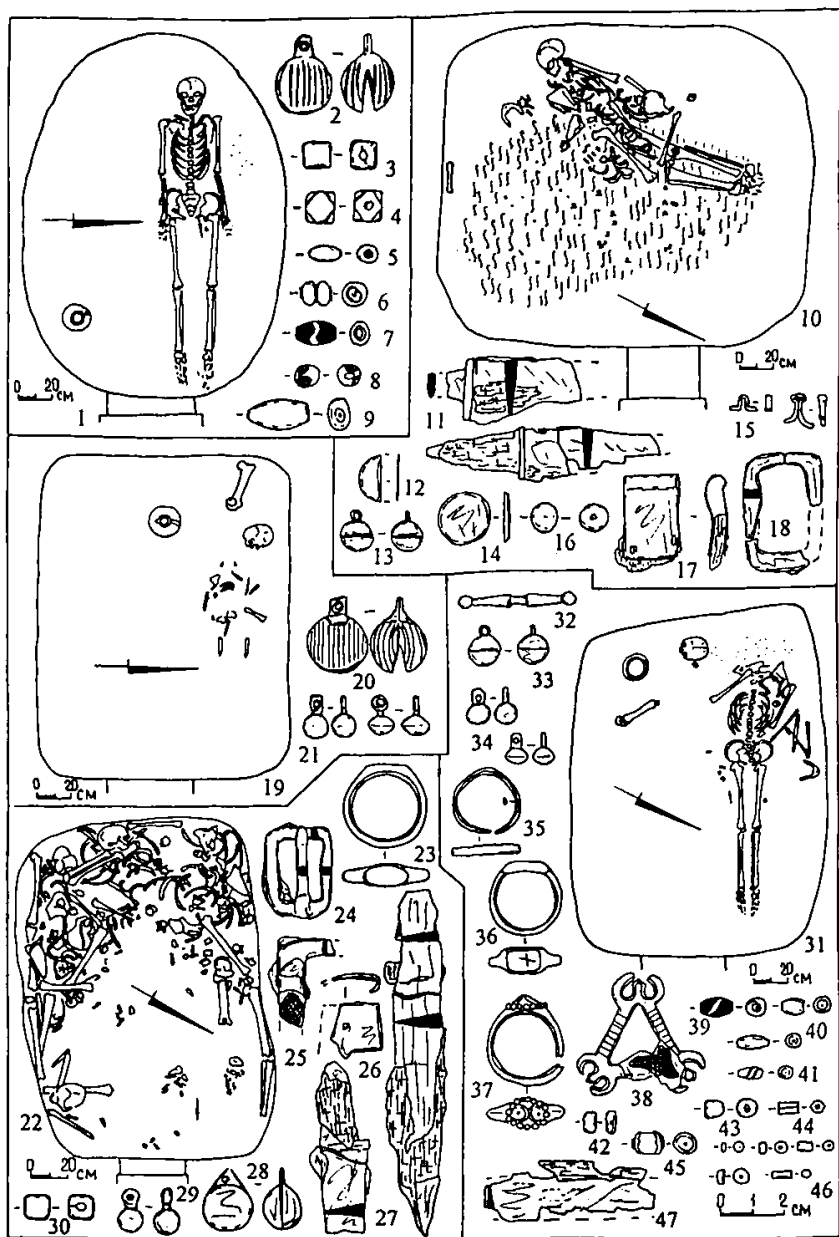


Рис. 3. Планы погребений и инвентарь Рубежанского могильника. 1-9 — катакомба №12; 10-18 — катакомба №14; 19-21 — катакомба №7; 22-30 — катакомба №18; 31-47 — катакомба №8.

2, 12-15, 17, 20, 21, 23, 28, 29, 32-38 — бронза, 11, 18, 24-27, 47 — железо, 3-9, 30, 39-46 — стекло

топорами-чеканами (рис. 1,2; 5,22,24) и поясными наборами (рис. 1,6,7; 4,53; 5,12-14). В катакомбе №17 были зафиксированы остатки деревянных ножен сабли, снабженные железными портупейными скобами и железным наконечником (рис. 4,54-57). Сама сабля, возможно, была изъята из захоронения во время проведения обряда обезвреживания погребенного. Изъятие части вещей, в частности оружия, при проведении обряда обезвреживания погребенных отмечено и на других аланских катакомбных могильниках [2, С.49]. Среди не потревоженных одиночных мужских захоронений встречены погребения как почти безинвентарные (кат.№№9, 12) (рис. 2,19; 3,1), так и сравнительно богатые (кат.№3) (рис. 5,1). В последнем случае при мужчине находились топорик-чекан, нож, поясной набор, состоящий из бронзовой поясной пряжки и 8 бронзовых литых бляшек, два бронзовых проволочных браслета, бронзовый щитковый перстень, посмертный дар в виде сложенных кучкой бус (рис. 5,2-22). Посмертный дар из бус находился и при мужчине, погребенном в катакомбе №12 (рис. 3,2-9). Мужчин в данных захоронениях сопровождали салтовские лощеные кувшины (кат.№№3, 9, 15, 17) (рис. 7,1-3,6), кружка (кат.№12) (рис. 8,12).

В погребальном инвентаре женских захоронений (кат.№№4, 8, 16) преобладают элементы одежды, туалетные принадлежности, украшения (рис. 3,31-47; 6,2-35,37-62). Орудия труда представлены в них исключительно железными черешковыми ножами (рис. 3,47; 6,3). Из группы женских захоронений по составу, разнообразию и богатству инвентаря выделяется кат.№16, где были обнаружены золотые серьги (рис. 6,48), две бронзовые треугольные «рогатые» пряжки (рис. 6,44,45), три бронзовых щитковых перстня (рис. 6,40-42), два бронзовых зеркала-амулета (рис. 6,43), бронзовая литая туалетная ложечка (рис. 6,37), набор бус (рис. 6,49-62). При этом золотые серьги были спрятаны от постороннего взгляда довольно своеобразным способом. Они были вдавлены в вертикальном положении в дно погребальной камеры и прикрыты поставленным сверху сосудом (рис. 7,9). Захоронение женщины в кат.№4 (рис. 6,1) содержало, кроме личных украшений, комплекс вещей, сложенных кучкой. Он состоял из нескольких лесных орехов, бронзового зеркала (рис. 6,19), трех бронзовых браслетов (рис. 6,16,17), набора бус (рис. 6,20-35), трех круглых бронзовых бляшек (рис. 6,13-15). Такие бронзовые бляшки являются характерным украшением головных повязок-диадем аланских девочек-подростков [5, С.7]. Вероятно, в данном случае мы имеем дело с погребением девушки-подростка, лишь незадолго до своей смерти получившей статус и украшения взрослой женщины, но сохранившей свой девичий набор украшений. Последний и был помещен в ее могилу в качестве отдельного комплекса. В женских одиночных захоронениях жидкая жертвенная пища была поставлена в кружечках (кат.№8) (рис. 8,6), кувшинах (кат.№№4, 16) (рис. 7,4,9).

Инвентарь одиночных детских захоронений (кат.№№7, 10) минимален и представлен в основном элементами одежды (рис. 3,19-21). Это связано с тем, что малолетние дети еще не принимали активного участия в производственной и общественной жизни семьи, рода. Однако в эти детские захоронения были поставлены глиняные сосуды (рис. 7,7; 8,4), присутствовала также мясная жертвенная пища, а сами погребальные камеры своими размерами не отличались от камер, в которых были произведены захоронения взрослых. Все это позволяет предположить, что данные дети происходили из достаточно состоятельных семей.

Единственное коллективное захоронение могильника (кат.№5) содержало костяки трех малолетних детей (рис. 4,18), которых сопровождал достаточно разнообразный погребальный инвентарь, представленный в основном украшениями и амулетами (рис. 4,19-45).

Парные захоронения могильника содержат погребения мужчин (кат.№18) (рис. 3,22), мужчины и женщины (кат.№№6, 11) (рис. 2,24; 5,23), женщины и ребенка (кат.№1) (рис. 4,1). По составу инвентаря они мало отличаются от одиночных захоронений.

Захоронение коня было совершено в прямоугольной в плане с закругленными углами яме глубиной 2,3 м, ориентированной по линии северо-восток — юго-запад (рис. 5,36). Ко дну стенки могильной ямы сужались. Размеры ямы: на уровне фиксации могильного пятна — 2,2 x 0,4 м, у дна — 1,8 x 0,1 м. В яме находился костяк лошади в стоячем положении. Костяк коня был ориентирован черепом на юго-восток. Слева и справа от черепа коня, но несколько ниже него были обнаружены стремяна, фрагменты железной сбруйной пряжки, железные удила с гвоздевидными псалиями, бронзовые штампованные бляшки круглой и листовидной

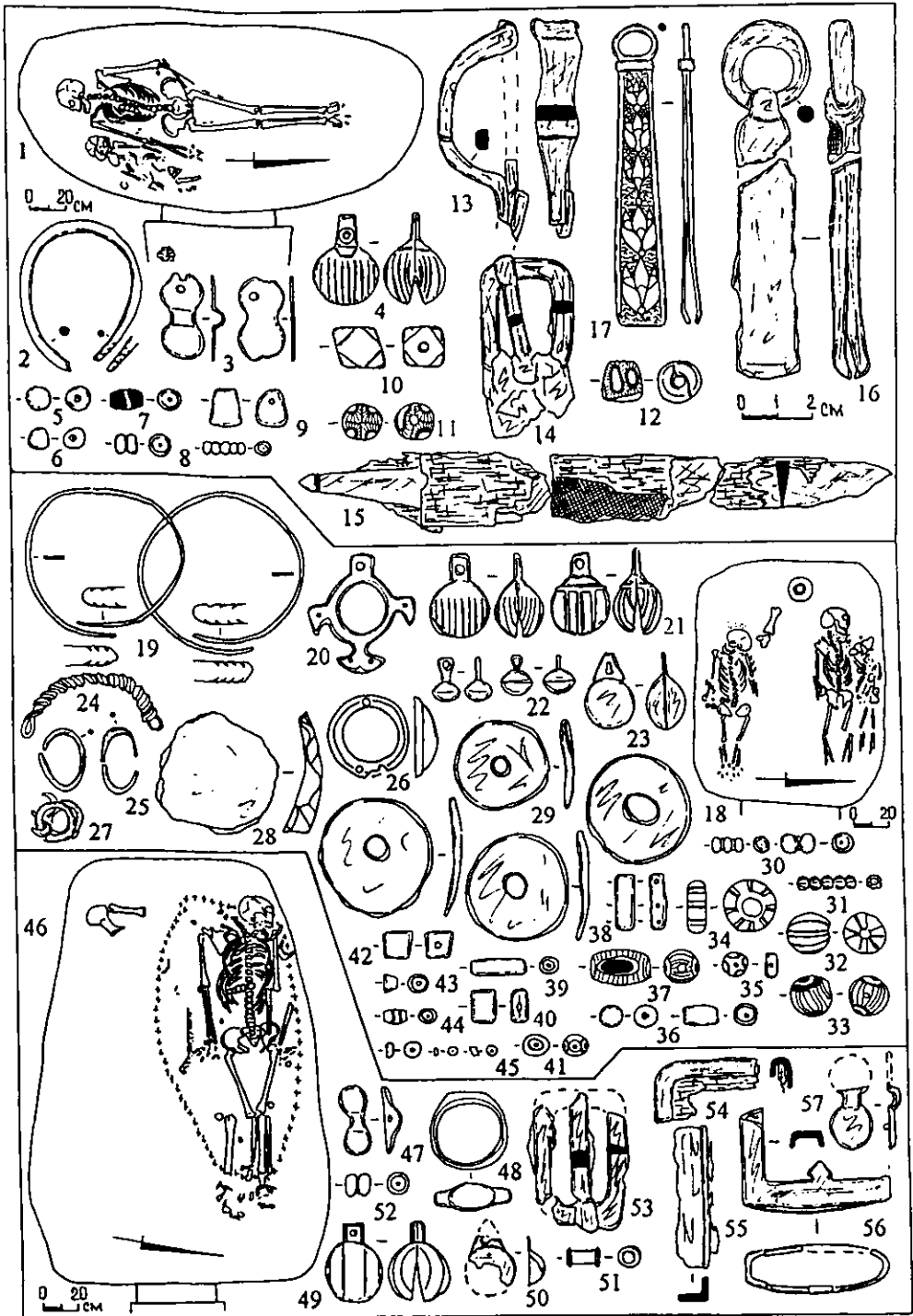


Рис. 4. Планы погребений и инвентарь Рубежанского могильника. 1-17 — катакомба №1; 18-45 — катакомба №5; 46-57 — катакомба №17.
 2-4, 17, 19-26, 47-51 — бронза, 13-16, 27, 53-57 — железо, 6-8, 10-12, 28, 30-35, 37-45, 52 — стекло, 9 — роговик, 5, 36 — сердолик, 29 — раковина

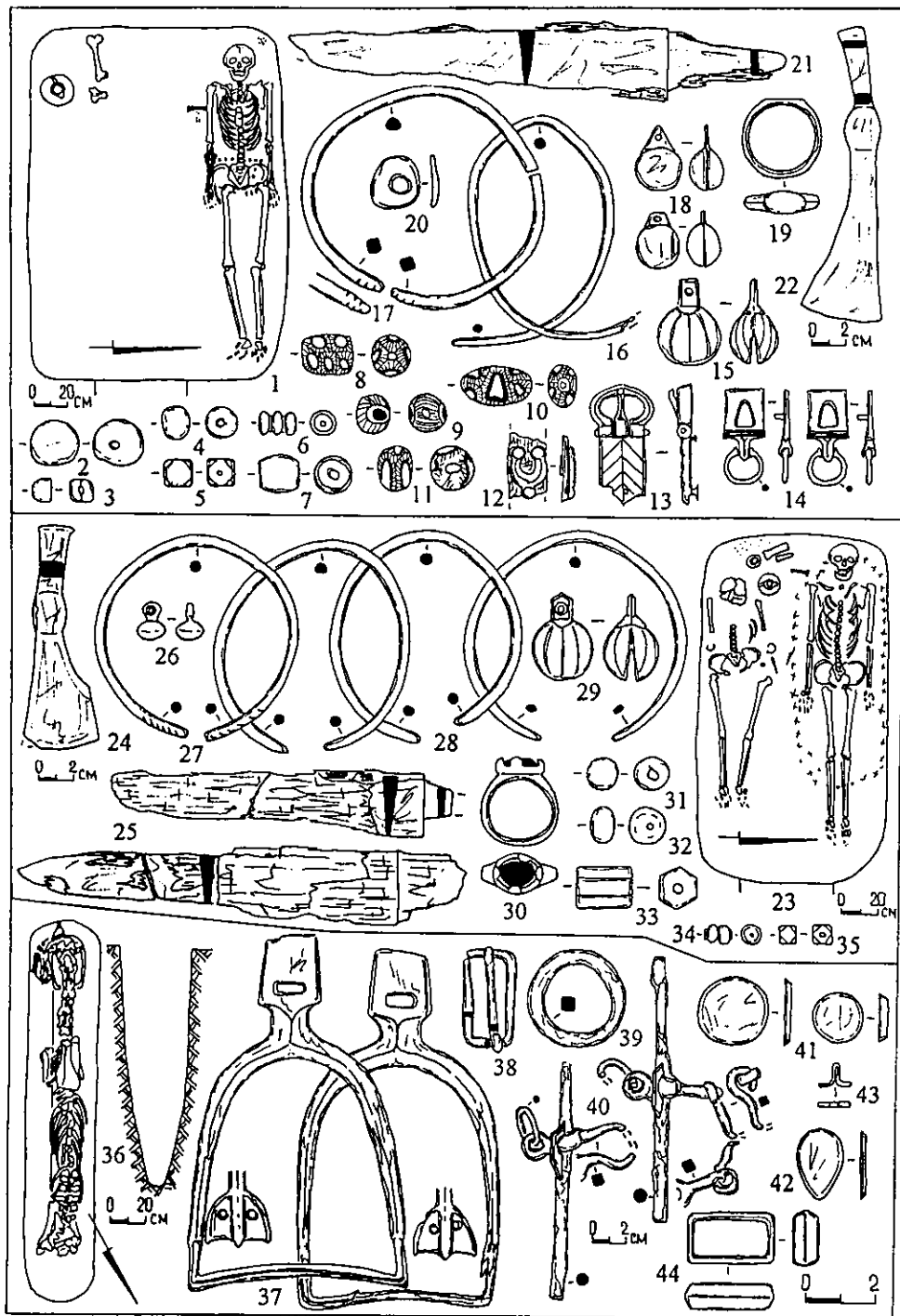


Рис. 5. Планы погребений и инвентарь Рубежанского могильника. 1-22 — катакомба №3; 23-35 — катакомба №11; 36-44 — захоронение коня.
 12-19, 26-30, 41-44 — бронза, 21, 22, 24, 25, 37-40 — железо, 20 — раковина, 2-11, 31, 33-35 — стекло, 32 — сердолик

формы, украшавшие, вероятно, ремни оголовья, а также бронзовые литые рамчатые пряжки (рис. 5, 37-44).

Незначительное количество исследованных катакомб не позволяет сделать окончательные выводы о специфике могильника. Пока можно отметить, что на Рубежанском могильнике преобладают катакомбы, погребальные камеры которых ориентированы длинной осью по линии оси дромоса. Подобное расположение камер по отношению к дромосу не характерно для Дмитриевского, Маяцкого, Подгоровского могильников [2; 6, С.180; 7]. Катакомбы с продольным расположением погребальных камер по отношению к дромосу преобладают на Старосалтовском, Верхнесалтовском III катакомбных могильниках [8, С.139]. Встречены они, но в небольшом количестве, и на Верхнесалтовском IV (ВСМ IV) могильнике. На ВСМ IV они составляют 14% от общего количества исследованных катакомб. Количество катакомб с поперечно и продольно расположенными камерами на Верхнесалтовском основном могильнике (исследования 1984 — 1989 гг. экспедиции ХИМ под руководством В.Г.Бородулина) почти одинаково — 37 и 38 соответственно. Исследования же Верхнесалтовского могильника в предыдущие годы показывало полное преобладание поперечных погребальных камер [9; 10, С.467; 11; 12]. Для могильника у с.Рубежное характерно положение умерших женщин в вытянутом положении на спине, что является характерной чертой погребального обряда Старосалтовского и Верхнесалтовского могильников [8, С.139; 10, С.467]. В других катакомбных могильниках Подонья умершие женщины покоятся в слегка скорченном положении на боку [6, С.189; 13, С.69; 14, С.161]. Однако в целом погребальный обряд Рубежанского могильника сходен с обрядом других катакомбных могильников салтовско-маяцкой культуры.

Инвентарь захоронений является в целом типичным для салтово-маяцких древностей второй половины VIII — первой половины X вв. Он представлен теми типами украшений, оружия, орудий труда, которые не могут существенно уточнить дату рассматриваемых комплексов из-за широкого хронологического диапазона своего бытования. Однако облик некоторых вещей позволяет сузить хронологические рамки существования могильника, определить время возникновения конкретных катакомб.

Так, в катакомбе №4 был найден массивный бронзовый браслет с расширяющимися концами и утолщением в средней части (рис. 6, 18). Близкие по форме браслеты, но серебряные, были обнаружены в погребении №164 «Б» Нетайловского грунтового могильника [15, С.84, 175, рис.34, 17, 18]. Данное погребение Нетайловского могильника по инвентарю и найденному в захоронении золотому солиду Константина V Капронима (741 — 775 гг.) датируется временем не позднее конца VIII в. [16, С.252]. Подобные браслеты характерны для погребений Харачоевского могильника VII — VIII вв. Северного Кавказа [17], где они встречаются в одних комплексах с треугольными «рогатыми» пряжками. Такие же треугольные «рогатые» пряжки обнаружены и в женских захоронениях Рубежанского могильника (кат. №№4, 6, 8, 16) (рис. 2, 36; 3, 38; 6, 5, 44, 45). Характерно, что подобные «рогатые» пряжки ни разу не были найдены в катакомбах Подгоровского, Дмитриевского, Маяцкого могильников, в катакомбах с территории Маяцкого селища [2; 6; 7; 14; 18]. Встречены они в материалах Верхнесалтовского катакомбного могильника [10, Табл. XXI, 47; 19, Рис. 44, 65, 66]. «Рогатые» пряжки встречены также в катакомбах второй половины VIII в. Старосалтовского могильника (№№5, 14) [8, С.141, рис.3, 17, 6, 38] и погребениях №№36, 61 Старокорсунского могильника, датируемого второй половиной VIII — первой половиной IX вв. [20, Рис.1, 50, 4, 50]. В целом, в материалах Подонья треугольные «рогатые» пряжки встречаются в основном в комплексах второй половины VIII — первой половины IX вв. [13, С.151, табл.37, 44].

В катакомбах №№4, 8 Рубежанского могильника «рогатые» пряжки находились в комплексе с бронзовыми перстнями, у которых край щитка оформлен в виде выпуклой цепочки из круглых звеньев (рис. 3, 37; 6, 10). Щиток одного из перстней имитирует стеклянную вставку (кат. №4), щиток другого — состоит из двух бисерин желтого цвета (кат. №8). Стилистически данный тип оформления щитков сходен с точечным орнаментом антропоморфных кованых пластинчатых фибул Пастырского городища, Песчанки, Салтова, датируемых концом VIII — началом IX вв. [21, С.15, рис.10] или концом VIII — первой половиной IX вв. [22, Рис.3]. Подобный орнамент отмечен на бронзовой пластинчатой подвеске из захоронения

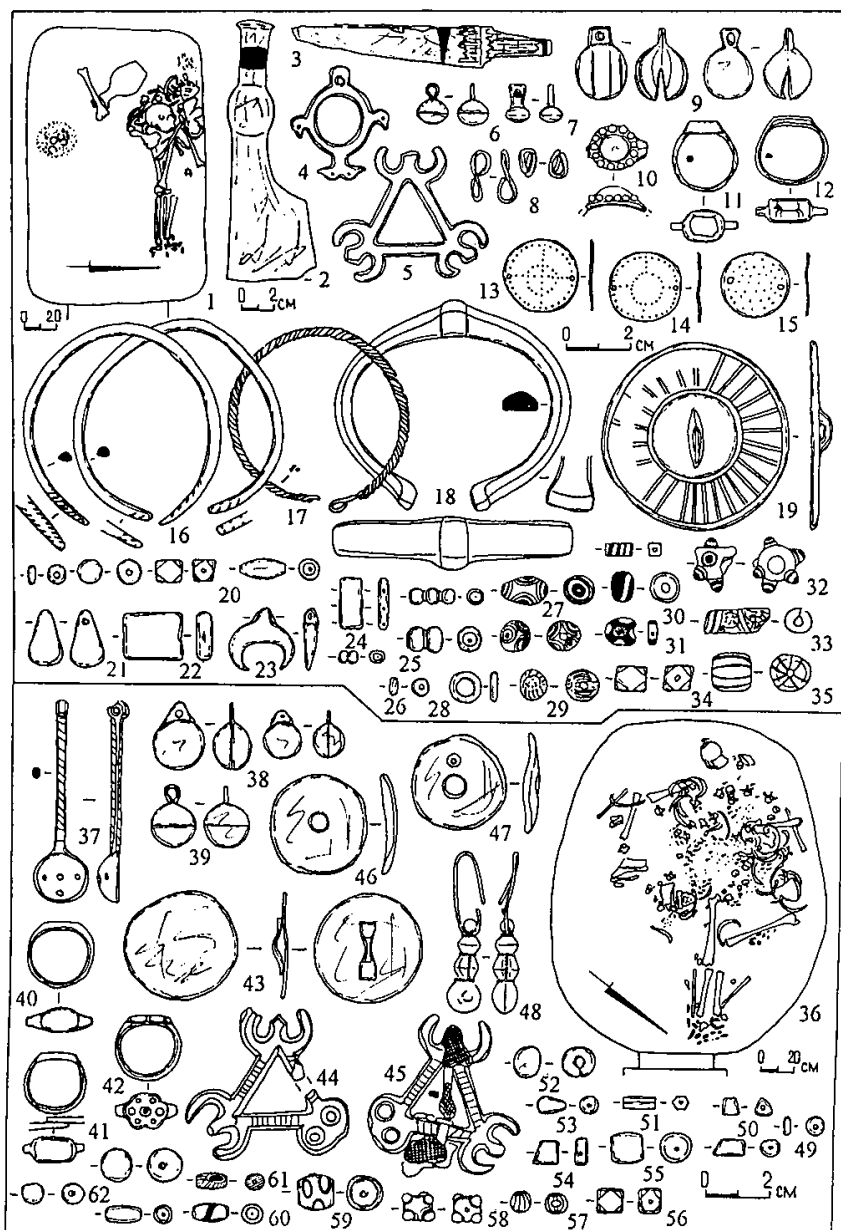
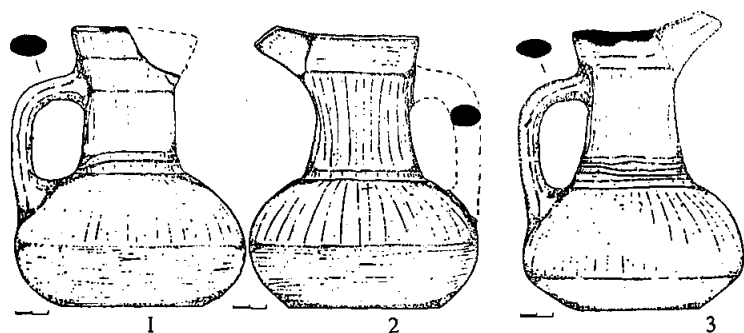


Рис. 6. Планы погребений и инвентарь Рубежанского могильника. 1-35 — катакомба № 4; 36-62 — катакомба № 16.

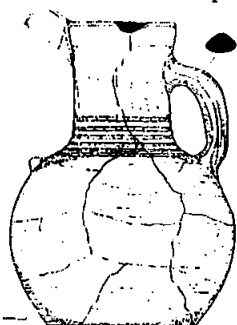
2,3,28 — железо, 4-19,37-45 — бронза, 46,47 — раковина, 48 — золото, 22-27,29-35,49,51-61 — стекло, 20,21,62 — сердолик, 50 — роговик



1

2

3



4



5



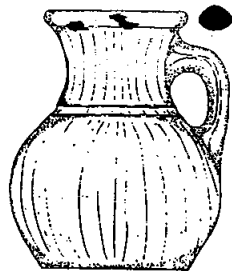
6



7



8



9

Рис. 7. Керамика из погребений Рубежанского могильника. 1 — катакомба №3; 2 — катакомба №17; 3 — катакомба №9; 4 — катакомба №4; 5 — катакомба №13; 6 — катакомба №15; 7 — катакомба №11; 8 — катакомба №7; 9 — катакомба №16

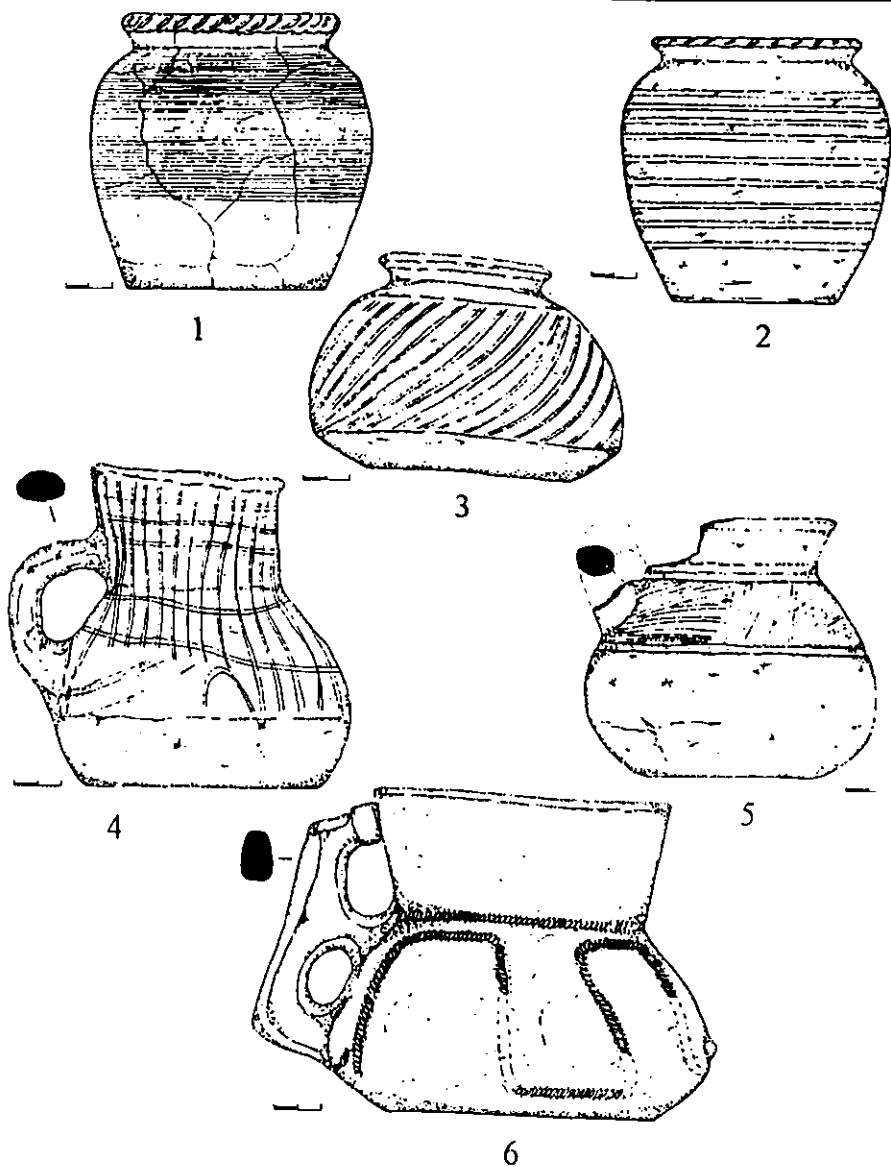


Рис. 8. Керамика из погребений Рубежанского могильника. 1 — катакомба №1; 2 — катакомба №11; 3 — катакомба №5; 4 — катакомба №10; 5 — катакомба №12; 6 — катакомба №8

первой половины VIII в. (№59) могильника Мокрая Балка [23, Рис.6,б], на позолоченных наконечниках из катакомбы второй половины VIII в. (кат.№5) Старосалтовского могильника [8, Рис.3,24].

В катакомбе №13 найдена бронзовая копоушка, ручка которой была украшена прорезным геометрическим орнаментом (рис. 2, 11). Как нам представляется, орнамент на ручке копоушки является близким прорезному орнаменту, представленному на двух серебряных бляшках и серебряном колчанном крючке из Муравьевского погребения [24, Рис.2,4,5]. Последнее, по обнаруженным в нем золотым византийским солидам Феодосия III (716 —

717 гг.) и Льва III Исавра (714 — 741 гг.), датируется второй половиной VIII в. Подобный, но штампованный орнамент отмечен на наконечниках пояса из катакомб №№3, 5 Дмитриевского могильника [6, Рис.86]. Наконечники из данных катакомб датируются концом VIII в. [25, С.132, рис.4,25,26].

Отдаленным аналогом бронзовой литой бляшке подковообразной формы с тремя полукруглыми выступами на концах и в центральной части (кат.№3) (рис. 5,12) является серебряная поясная бляшка из того же Муравьевского погребения второй половины VIII в. [24, Рис.2,8]. Подобные по форме, но пластинчатые поясные накладки характерны для аварских древностей VIII в. [26, С.123, рис.13,7,8]. Подковообразные поясные бляшки, но без полукруглых выступов встречены в комплексах второй половины VIII в. (Тополи) [27, Рис.31,3], второй половины VIII — первой половины IX вв. (Старокорсунский и Казазовский могильники) [20, Рис.4,15,7,10,8,44,28, Рис.1,30].



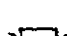

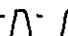
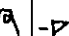




В поясной набор из катакомбы №3 входило еще семь бронзовых литых бляшек с прорезной щитком прямоугольной формы и подвижным кольцом в нижней его части (Рис. 5,14). Прямые аналоги данным бляшкам нам не известны, но относительно близкий прорезной орнамент отмечен на наконечнике пояса из катакомбы №3 Старосалтовского могильника, датируемой второй половиной VIII — первой половиной IX вв. [8, Рис.5,35]. Литые бронзовые бляшки поясного набора из катакомбы №15 (рис. 1,7) стилистически близки литой бляшке из катакомбы №16 могильника у Старого Салтова [8, Рис.6,37], штампованным бляшкам из Старокорсунского (погр.№50) и Дмитриевского (кат.№№54, 58) могильников [6, Рис.86]. Данного типа поясные бляшки характерны для раннесалтовского хронологического горизонта I/II, который датируется концом VIII в. (780 — 800 гг.) [25, Рис.4,14-17].

В катакомбе №1 обнаружен фрагмент железной двучленной фибулы с плавно изогнутой спинкой и высоким приемником (рис. 4,13). Подобные фибулы (тип 7 по классификации А.В.Дмитриева) встречены в захоронениях могильника на р.Дюрсо [29, Рис.4,1,2,4,6-8], в Борисовском могильнике [30, Табл.V,22-25], где они датируются второй половиной VIII — началом IX вв. Фрагмент фибулы данного типа найден в погребении №58 Старокорсунского могильника [20, Рис.8,47]. В аланских памятниках Подонья аналогичные железные фибулы (тип III-2 по С.А.Плетневой) найдены в 6 катакомбах второй половины VIII — середины IX вв. Дмитриевского могильника [6, Рис.59]. Примечательно, что фибулы данного типа в Подонье больше характерны для погребений по обряду трупосожжения. Так, они найдены в комплексах у сс.Тополи, Кочеток [27, Рис.31,1; 31, Рис.1,16]. Более 20 фибул данного типа

Таблица 2. Типология бус из катакомб Рубежанского могильника.

Тип	Одноцветные стеклянные										Глазчатые		Полосатые			Глазчато-полосатые				
№ кат.																				
1	1				1					5				1			2			
2										1	5			1			1			
3	6	1			1	1				1				1	1		6	3		
4					2		1	3		17	14	1	12	1	1	7	1	5	2	1
5	14	8	1				7	1	2	32	343		1				2	1		1
6					1										11					
8		4					1			3	1	392								
11	3				2					1	2				1					
12		3			2	1					1		1							
13	2				1	1				6					2		1	1		
16	5	2	2		11		1			1			4	1						
17										1										
18					1															

Таблица 2. Продолжение

Тип бус	Роговик	Сердолик						Жемчуг	Металл	
										
№ кат.										
1	2	1								
4		26		24	1	2				43
5	5	35	1				3	2		
11		4								
13		4								
14		2								
16	34	5		3						

обнаружено в кремационных захоронениях могильника Сухая Гомольша на Северском Донце [32, Рис.6, 14–18]. В целом же данный тип фибул (по материалам Подонья) больше характерен для комплексов, датируемых второй половиной VIII — началом IX вв. [33, С.117–123].

Бусы, обнаруженные в захоронениях могильника (табл. 2), представлены типами, характерными для памятников VIII — IX вв. [34, С.216–226]. Интересен, с точки зрения датировки могильника, орнамент на бронзовом пицете из катакомбы №1 в виде мирового древа, состоящего из цветков лотоса (рис. 4, 17). Стилистически данный орнамент соответствует начальному этапу освоения салтовскими мастерами «лотосовидного» орнамента, который относится исследователями к VIII — началу IX вв. [35, С.45, рис.4, 1, 5].

Все выше сказанное позволяет отнести время существования могильника у с.Рубежное ко второй половине VIII — началу IX вв. Облик и орнаментация керамических сосудов, обнаруженных в исследованных катакомбах, не противоречат предложенной нами датировке могильника. Особенно в этом отношении показательны кувшин из катакомбы №4 и кружка из катакомбы №8 (рис. 7, 4; 8, 6). Оба сосуда имеют на тулове по одному коническому налепу. Сосуды с налепами характерны для древностей VII — VIII вв. Северного Кавказа [36, Рис.9–13]. Кружки с подобными коническими налепами в достаточно большом количестве встречены в захоронениях Дмитриевского (кат.№№ 103, 130) и в тризнах Маяцкого могильников [2, Рис.64; 6, Рис.72, 74; 14, Рис.22–24]. Оба некрополя датируются временем не позднее конца IX в. [2, С.64]. Как показывают северокавказские материалы в комплексах второй половины VIII в. — начала IX вв. конические налепы на тулове сосудов встречаются редко, они характерны для более раннего периода, и их количество уменьшается с 3-х до 1 — 2-х [36, С.42]. Орнамент на сосудах (кат.№№ 7 и 10) в виде лощеных полос, составляющих сетку (рис. 7, 8; 8, 4), скорее характерен в целом для VIII в., чем для более позднего времени [37, С.56–57].

Таким образом, открытый могильник у с.Рубежное может быть отнесен к числу тех немногих некрополей салтово-маяцкой культуры, которые соответствуют начальному этапу заселения аланским населением бассейна Северского Донца.

Литература

- Аксенов В.С. Исследование салтовского могильника у с.Рубежное на Харьковщине // Древности 1996. Харьков, 1997.
- Флеров В.С. Погребальные обряды на севере Хазарии (Маяцкий могильник) // Материалы и проблемные исследования по древней и средневековой археологии Восточной Европы. Вып.1. Волгоград, 1993.
- Флеров В.С. Обезвреживание погребенных в Северном Предкавказье и на Дону в I–VIII вв. // Проблемы археологии Юго-Восточной Европы. VII Донская археологическая конференция. Ростов на Дону, 1998.
- Аксенов В.С. К вопросу об обряде обезвреживания погребенных у аланского населения салтовской культуры // Проблемы истории и археологии Украины. ТД. Харьков, 1999.

5. Иерусалимская А.А. Кавказ на шелковом пути. Каталог временной выставки. СПб., 1992.
6. Плетнева С.А. На славяно-хазарском пограничье. Дмитриевский археологический комплекс. М., 1989.
7. Плетнева С.А. Подгоровский могильник // СА. 1962. №3.
8. Аксенов В.С. Старосалтовский катакомбный могильник // *Vita antiqua*. 1999. №2.
9. Бабенко В.А. Дневник раскопок, произведенных почетным членом Императорского Московского Археологического института В.А. Бабенко в сл. Верхний Салтов Волчанского уезда Харьковской губ. в 1914 и 15 году // *Древности* 1996. Харьков, 1997.
10. Покровский А.М. Верхне-Салтовский могильник // *Тр. XII АС*. Т.1. 1905.
11. Семенов-Зусер С.А. Розкопки коло с.Верхньова Салтова 1946 р. // *Археологічні пам'ятки УРСР*. Т.1. Київ, 1949.
12. Семенов-Зусер С.А. Дослідження салтівського могильника // *Археологічні пам'ятки УРСР*. Т.3. Київ, 1952.
13. Плетнева С.А. Салтово-маяцкая культура // *Степи Евразии в эпоху средневековья*. М., 1981.
14. Флеров В.С. Маяцкий могильник // *Маяцкое городище*. М., 1984.
15. Крыганов А.В. Нетайловский могильник // *Археологічні дослідження на Україні 1992 року*. Київ, 1993.
16. Zironkina O. Seltene Perlenformen des chasarenzeitlichen Graberfeldes von «Netailovka» (Metallovka) an Nordenlichten Donec (Severskij Donec) // *Perlen. Archäologie, Techniken, Analysen. Akten des Internationalen Perlensymposiums in Mannheim von 11 bis 14 November 1994* herausgegeben von Uta von Freeden und Alfried Wiczorek. Band 1. Bonn, 1997.
17. Брагев М.Х., Виноградов В.Б. Раскопки раннесредневекового могильника у с.Харачой // *КСИА*. 1972. Вып.132.
18. Винников А.З., Афанасьев Г.Е. Культурные комплексы Маяцкого селища. Воронеж, 1991.
19. Плетнева С.А. От кочевий к городам. Салтово-маяцкая культура // *МИА*. 1967. №146.
20. Каминский В.Н. Алано-болгарский могильник близ станицы Старокорсунской на Кубани // *СА*. 1987. №4.
21. Приходнюк О.М. Основні підсумки та завдання Пастирського городища // *Археологія*. 1998. №3.
22. Амброз А.К. К происхождению днепровских антропо-зооморфных фибул // *РА*. 1993. №2.
23. Ковалевская В.Б. Проблемы математической обработки археологического материала VI–IX вв. (по материалам Кавказа) // *Культуры Евразийских степей второй половины I тысячелетия н.э.* Самара, 1996.
24. Афанасьев Г.Е. Муравьевский клад (к проблеме оногуро-булгаро-хазарских миграций в лесостепь) // *СА*. 1987. №1.
25. Комар А.В. Предсалтовские и раннесалтовские горизонты Восточной Европы (вопросы хронологии) // *Vita antiqua*. 1999. №2.
26. Амброз А.К. Проблемы раннесредневековой хронологии Восточной Европы // *СА*. 1971. №3.
27. Кухаренко Ю.В. О некоторых археологических находках на Харьковщине // *КСИИМК*. 1951. Т.XLI.
28. Тарабанов В.А. Средневековый могильник у аула Каразаво // *Проблемы археологии и этнографии*. Вып.II. Л., 1983.
29. Дмитриев А.В. Раннесредневековые фибулы из могильника на р.Дюрсо // *Древности эпохи великого переселения народов V–VIII веков*. М., 1982.
30. Саханев В.В. Раскопки на Северном Кавказе в 1911–1912 г. // *ИАК*. 1914. Вып.56.
31. Дегтярь А.К. Комплекс из погребения воина у с.Кочеток на Северском Донце // *СА*. 1984. №2.
32. Михеев В.К. Сухогомольшанский могильник // *СА*. 1986. №3.
33. Аксенов В.С. Поховання з конем другої половини VIII–IX ст. верхньої течії р.Сіверський Донець (за матеріалами салтівських ґрунтових могильників). Дис. ... канд. іст. наук. Харків, 1999.
34. Деопик В.Б. Классификация бус Юго-Восточной Европы VI–IX вв. // *СА*. 1961. №3.
35. Фонакова Н.А. Лотос в растительном орнаменте металлических изделий салтово-маяцкой культуры // *СА*. 1986. №3.
36. Флоритухин И.О., Малашев В.Ю., 1998. Перспективы изучения хронологии раннесредневековых древностей Кисловодской котловины // *Культуры Евразийских степей второй половины I тысячелетия н.э. (вопросы хронологии)*. Самара, 1998.
37. Флеров В.С. Орнаменты салтово-маяцкой лощеной керамики // *Из истории области. Очерки краеведов*. Вып.II. Пенза, 1990.

SUMMARY

The article is a publication of the Rubezhansky catacomb burial ground (the Volchansky District, Kharkov Region). This ground, in accordance with the ritual distinctive features, can

be included in the range of those necropoleis which correspond to the Verkhnesaltovo-Yutanovskaya funeral tradition. The burial implements are typical for the Saltovo-Mayatskaya antiquities, however the outer look of some artefacts permits to narrow the chronological limits of the burial ground existence. Thus, judging by the bracelet (fig. 6, 18) (cat. №4), «horned» clasps (fig. 2, 36; 3, 38; 6, 5, 44, 45) (cat. №№4, 6, 8, 16), bronze finger ring design (fig. 3, 37; 6, 10) (cat. №№4, 8), handle of the bronze kopoushka (fig. 2, 11) (cat. №13), belt set plaques (fig. 5, 12, 14) (cat. №3), iron fibula (fig. 4, 13) (cat. №1), tweezers ornament (fig. 4, 17) (cat. №1), the burial ground can be dated by the second half of the 8th — early 9th centuries. The outer look and ornamentation of the pottery from cat. №4, 8, 7, 10 (fig. 7, 4, 8; 8, 4, 6) do not contradict the above dating of the burial ground.

