



СТАРΟΣАЛТОВСКИЙ КАТАКОМБНЫЙ МОГИЛЬНИК

The paper presents results of excavations of the catacomb cemetery near Staryj Saltiv (Vovchansk district, Kharkiv region, Ukraine). At the cemetery were found and excavated 21 catacomb burials and a burial of horse of the Saltiv culture dated by second half of the 8th first half of the 9th centuries A.D.. The most of interest are burials of early chronological group dated until the end of the 8th century.

Обнаружение памятников салтовской культуры, особенно селищ, является довольно частым случаем в практике полевых исследований. Открытие же и изучение каждого нового катакомбного могильника представляется не совсем ординарным явлением в средневековой археологии Юго-Восточной Европы. Одним из таких памятников можно считать Старосалтовский катакомбный могильник.

Могильник расположен на правом берегу Печенежского водохранилища на северо-западной окраине села Старый Салтов, в 4 км южнее Верхнесалтовского археологического комплекса. Он занимает северо-восточный склон возвышенности, которая полого спускается в долину р. Северский Донец. Здесь, на территории местного отделения "Сельхозтехники", при земляных работах было разрушено более десяти катакомбных захоронений. Значительная часть памятника оказалась под зданием моторемонтного цеха и связанных с ним технических сооружений. В 1982, 1984, 1985 гг. охранные раскопки могильника проводились экспедицией Харьковского исторического музея под руководством В.Г. Бородулина, а в 1983 г. – Средневековой археологической экспедицией Харьковского госуниверситета под руководством В.К. Михеева при участии сотрудников отдела археологии Харьковского исторического музея.¹ За время работ на могильнике было исследовано 21 катакомбное захоронение и одно захоронение коня. Стратиграфия памятника показала, что древний культурный слой на могильнике отсутствует, так как территория двора "Сельхозтехники" неоднократно перекапывалась и планировалась. Погребальные сооружения могильника были вырыты в материковой глине и состояли из дромоса и камеры для захоронения. Дромосы катакомб ориентированы по склону в направлении северо-восток – юго-запад, юго-восток – северо-запад, север-юг и восток-запад с незначительными отклонениями. Только у 10 катакомбных захоронений дромосы сохранились и были исследованы полностью, тогда как в остальных случаях они были частично или полностью разрушенными во время строительных работ (Табл.1). Полная длина уцелевших дромосов составляет 2,0 – 5,6 м, глубина – 1,5 – 3,8 м. Стенки их ровные, отвесные, тщательно обработанные. Пол большинства дромосов комбинированный: в начале ступенчатый, от последней ступеньки ко входному отверстию в камеру - наклонный, реже, горизонтальный. Количество ступенек колеблется от 4 до 9, при их высоте 0,15 - 0,5 м и ширине 0,2 - 1,0 м. Ширина дромосов не превышает 0,75 м.

Входное отверстие в погребальную камеру, в большинстве случаев, имело арочную форму. Только в двух катакомбах (№№ 5, 9) входное отверстие имело соответственно квадратную с закругленными верхними углами и овальную форму. Вход в камеру в 4 случаях закрывался деревянными плахами (кат.№№ 1, 8, 17, 19), а в 6 случаях (кат.№№ 2, 4, 5, 12, 15, 16) – каменными закладами из грубо обработанного крупнозернистого песчаника (Табл.1). В кат.№ 20 в качестве заклада был использован нижний камень ротационного жернова. Возле входного отверстия кат.№ 18 лежал верхний камень жернова. В остальных камерах входное отверстие было плотно забито материковой глиной. В засыпке дромоса кат.№ 9 встречались мелкие древесные угольки. Древесные угольки были обнаружены также на полу дромоса кат.№ 5, непосредственно на площадке перед входным отверстием в камеру, а плита заклада со стороны дромоса была покрыта копотью. Следы копоты со стороны дромоса имел также каменный заклад кат.№ 2.

Погребальные камеры были вырыты в торцевой стенке дромоса и располагались длинной осью перпендикулярно (кат.№№ 9, 10, 16) или, во всех остальных случаях, продольно к дромосу. В плане погребальные камеры имели квадратную (кат.№№ 2, 15, 18), прямоугольную с сильно скругленными углами (кат.№№ 1, 3, 4, 5, 7, 8, 10, 14, 17, 20, 21) или овальную (кат.№№ 9, 11-13, 16, 19, 22) форму. Их размеры: длина 1,05-2,3 м, ширина 0,8-2,3 м. Пол погребальной камеры находился на 0,1-0,43 м ниже дромоса (Табл.1).

В камерах были произведены одиночные, парные и коллективные (всего один случай) захоронения. Погребенные лежали на полу в вытянутом положении на спине, руки вытянуты вдоль тела, ноги прямые. Только у некоторых женских костяков (кат.№№ 5, 8, 14) нижние конечности были согнуты в коленях (Рис.3,8; 4,1; 6,33). В камерах, расположенных перпендикулярно дромосу, костяки были ориентированы головами влево от входа (Рис.3,2; 5,1; 6,20), а в камерах с продольным расположением относительно дромоса – ногами ко входу.

В кат.№№ 2, 7, 10, 11, 15, 16, 18 отмечено преднамеренное разрушение костяков. Данный обряд на могильнике представлен во всем своем многообразии. Наблюдается полное разрушение скелетов людей с разбрасыванием костей по всей камере (кат.№ 15) (Рис.2,26) или собиранием костей в кучу у одной из стенок камеры (кат.№ 7, 11, 16) (Рис.1,18; 6,20). Иногда разрушались только отдельные части скелета (грудная клетка, руки) – кат.№ 10 (Рис.3,2) или отделялся только череп (кат.№ 18) (Рис.3,26). В кат.№ 2 ритуальному разрушению под-

вергся лишь скелет мужчины, у которого были преднамеренно отчленены стопы обеих ног и череп (Рис.5,1). Ритуальный характер этих действий подтверждается его избирательностью, относительной сохранностью инвентаря в потревоженных захоронениях. В пользу этого говорят и тот факт, что в кат.№ 15 каменный заклад был установлен снова на свое место после разрушения скелета, что вряд ли бы делали грабители. В кат.№ 20 ноги погребенной были скрещены в голеностопном суставе (Рис.4,9), что указывает на преднамеренное обезвреживание покойника путем связывания ног.

В четырех катакомбах (№№ 1, 2, 10, 17) покойники лежали на подсыпке. Так, в кат.№№ 1, 10 скелеты лежали на слое древесного угля толщиной 3-6 см (Рис.1,1; 3,2). В кат.№ 2 мужской и женский костяки покоились на подстилке из толстого слоя песка (толщиной до 12-15 см), перемешанного с мелкими древесными угольками. Наибольшая концентрация древесных углей наблюдалась непосред-

ственно под костяками (Рис.5,1). В кат.№ 17 пол погребальной камеры был устлан слоем чистого речного песка толщиной 3-4 см, поверх которого была зафиксирована тонкая меловая подсыпка.

Остатки жертвенной пищи отмечены в 14 из 21 катакомб. В кат.№№ 1, 2, 12, 14, 21, 22 это были кости крупного рогатого скота (коровы или быка), в кат.№№ 3, 5, 7, 8, 15, 17, 18 – кости козы-овцы. Яичная скорлупа была обнаружена в пяти захоронениях (кат.№№ 1,3, 10, 17, 18).

Погребенных сопровождал многочисленный и разнообразный инвентарь. Погребальный инвентарь одиночных мужских погребений (№№ 1, 4, 7, 12, 13, 15, 22) представлен в основном боевыми топориками-чеканами, теслами-мотыжками, железными ножами, поясными наборами (Рис.1; 2). Среди одиночных мужских захоронений встречаются как полностью безинвентарные (кат.№ 13) (Рис.3,1), так и относительно богатые (кат.№ 12). В последнем случае захоронение мужчины сопро-

№ кат.	Кол-во погр.	Размеры дромоса* (м)			Количество, размеры ступенек (м)			Размеры входного отверстия (м)			Материал заклада	Высота порога (м)	Размеры камеры** (м)		
		Дл	Ш	Гл.	К	Н	Ш	Н	Ш	Дл			Дл	Ш	Н
1	1	2,35	0,45	2,65				0,6	0,45	0,4	дерево	0,1	1,9	1,55	
2	2	4,8	0,45	3,8	4	0,35	0,35	0,6	0,45	0,5	камень	-	2,0	1,9	
3	2	1,8	0,45	2,85				0,8	0,4	0,5		0,1	2,0	1,3	
4	1	4,75	0,5	2,45	8	0,2	0,2	0,6	0,4	0,6	камень	0,25	1,85	1,55	
5	1	4,35	0,45	3,25	7	0,2	0,4	0,4	0,4	0,2	камень	0,2	1,8	1,65	
7	1	0,25	0,4	2,8				0,45	0,3	0,2		0,15	1,6	1,45	1,2
8	1	1,5	0,47	1,5				0,4	0,4	0,2	дерево	0,2	1,65	1,35	1,2
9	1	2,0	0,7	1,5				0,4	0,75	0,1		0,2	1,05	0,8	0,8
10	1	1,0	0,55	2,85				0,55	0,5	0,3		0,15	2,05	1,75	
11	3	2,25	0,4	2,8				0,6	0,4	0,3		0,25	1,95	1,45	1,6
12	1	4,75	0,5	3,55	7	0,2	0,4	0,55	0,55	0,4	камень	0,2	2,3	1,75	
13	1	4,3	0,55	2,65				0,75 5	0,4	0,2		0,2	1,8	1,3	
14	2	4,4	0,5	2,6	7	0,3	0,25	0,55	0,4	0,3		0,25	1,8	1,25	
15	1	2,6	0,55	4,25	2	0,2	1,0	0,55	0,4	0,3	камень	0,2	2,3	2,3	
16	3	3,8	0,5	3,6	5	0,3	0,35	0,55	0,4	0,45	камень	0,3	2,3	2,05	
17	2	5,6	0,55	3,6	7	0,45	0,4	0,6	0,5	0,3	дерево	0,2	1,95	1,58	1,6
18	2	5,2	0,5	3,8	9	0,3	0,25	0,53	0,5	0,2	камень	0,25	1,8	1,75	1,5
19	2	2,4	0,5	2,9				0,6	0,4	0,2	дерево	0,25	2,0	1,65	
20	1	4,4	0,5	1,7				0,95	0,47	0,3	камень	0,43	1,67	0,96	
21	2	2,8	0,55	2,0				0,42	0,46	0,3		0,4	2,05	1,15	
22	1	3,5	0,45	1,9	4	0,4	0,3	0,96	0,5	0,1		0,4	1,9	1,3	

Табл. 1. Характеристика погребальных сооружений Старосалтовского могильника.

* указана только длина исследованной части дромоса

** высота камеры дана только там, где не было обвала камеры

вождалось саблей, колчаном с тремя наконечниками стрел, сложным луком (Рис.2,1-25). В кат.№ 4 возле мужского скелета находился посмертный дар в виде кучки бус (Рис.1,12). Одиночные мужские захоронения сопровождался салтовскими кувшинами (кат.№№ 1, 4, 7, 22) и кружками (кат.№№ 12, 15) (Рис.8,4,7,8,15,18). В кат.№ 22 рядом с кувшином стоял маленький горшочек с двумя отверстиями для подвешивания (Рис.8,12).

В погребальном инвентаре захоронений взрослых женщин (кат.№ 5, 8, 10, 17) преобладают элементы одежды, туалетные принадлежности и украшения. Орудия труда представлены в них железными ножами (Рис.3,3,27; 4,2,10). Из группы женских захоронений по составу, разнообразию и богатству инвентаря выделяется кат.№ 5, где были обнаружены золотые серьги, позолоченная ложечка, позолоченные наконечники пояса (Рис.3,21,22,24,25). Одиночное захоронение девочки-подростка (кат.№ 20) составом инвентаря (Рис.4,10-16) лишь незначительно отличалось от погребения взрослой женщины.

Семейные захоронения могильника (кат.№№ 2, 3, 11, 14, 16, 18, 19, 21) содержат погребения мужчин, женщин, подростков и детей в различном сочетании (Рис.4,17,28; 5,1,14; 6,33; 7,1). По составу инвентаря они мало отличаются от одиночных захоронений, хотя инвентарь их несколько богаче. В них обнаружены золотые серьги (кат.№№ 14, 21) (Рис.6,44; 7,5), позолоченные гривны (кат.№ 2, 14) (Рис.5,5; 6,50), монета (кат.№ 14).

Захоронение коня (№ 6) находилось перед началом дромоса разрушенной катакомбы. Оно было совершено в прямоугольной в плане с закругленными углами яме глубиной 1,7 м, ориентированной почти строго по линии север-юг (Рис.5,37). Ко дну стенки ямы сужались. Размеры ямы: на уровне обнаружения – 2,3 х 0,7 м, у дна – 2,15 х 0,45 м. В яме находился костяк лошади в положении на животе с подогнутыми под себя ногами. Череп лежал на 0,6 м выше шейных позвонков и, вероятно, был отчленен еще в древности. Костяк коня ориентирован черепом на юг, занимая немного больше половины могильной ямы с ее южной стороны. Под костяком лежали стремяна арочного типа, железная подпружная пряжка, удила с гвоздевидными псалиями (Рис.5,38-41).

Небольшое количество вскрытых катакомб не позволяет делать окончательные выводы о специфике могильника. Пока можно отметить, что на могильнике преобладают катакомбы погребальные камеры которых ориентированы длинной осью по линии оси дромоса, что совершенно не характерно для Дмитриевского, Маяцкого, Верхнесалтовского могильников [Плетнева, 1989, с.180; Флеров, 1984, с.144; Семенов-Зусер, 1949, 1952]. Существенной деталью погребального обряда является довольно широкое использование камня для прикрытия входа в камеру. Непривычной для салтовского катакомбного обряда является положение погребенных женщин. Они лежат, в большинстве случаев, вытянуто на спине (Рис. 3,26; 4,17,28; 5,1; 7,1), тогда как характерная поза женщин в других катакомбных могильниках (за исключением Верхнесалтовского) – скорчено на боку [Плетнева, 1981, с.69; Плетнева, 1989, с.189; Флеров, 1984, с.161]. В целом же погребальный обряд могильника сходен с обрядом других аланских могильников салтовской культуры.

Погребальный инвентарь могильника является в целом типичным для лесостепных древностей Восточной Европы второй половины VIII - IX вв. Он представлен орудиями труда, керамическими сосу-

дами (Рис.8), украшениями, предметами туалета, оружием, элементами конского снаряжения, которые не могут существенно уточнить дату рассматриваемых комплексов из-за широкого хронологического диапазона своего бытования. Поэтому в качестве хронологических реперов используются элементы поясной гарнитуры, некоторые типы украшений (гривны, фибулы, золотые серьги), монеты.

Поясные наборы в кат.№№ 1, 11, 12, 16 представлены бронзовыми пряжками (Рис.1,6; 2,16; 6,14,29), бляшками (Рис.1,7-8; 2,17,18; 6,15-18,30,31), наконечниками (Рис.1,10; 2,19; 6,32). Все они относятся к характерным для классических салтовских древностей типам. В материалах Крыма подобные элементы поясной гарнитуры встречены в комплексах III и, редко, IV хронологических групп (по А.И. Айбабину) [Айбабин, 1993, с.124-125], время существования которых – IX в. [Айбабин, 1993, с.126]. Орнамент на бляшках, наконечниках (Рис.1,9; 2,18; 6,15,17,18) из названных катакомб соответствует начальному этапу освоения салтовскими мастерами лотосовидного орнамента. Н.Я. - Фоянкова датирует этот этап началом IX в. [Фоянкова, 1986, рис.4,1,5, с.45]. В целом техника изготовления, орнаментация элементов поясной гарнитуры из названных катакомб указывает на принадлежность их к комплексам первой половины IX в.

В инвентаре некоторых захоронений Старосалтовского могильника встречены вещи не характерные для других катакомбных захоронений бассейна Северского Донца. Этническая однородность населения оставившего катакомбные могильники лесостепного варианта салтовской культуры не вызывает сомнений. Отличия в инвентаре указывают на хронологические различия названных памятников. В эту группу входят катакомбы №№ 5, 7, 14, 15, 18, 21, 22).

Поясные наборы в захоронениях данной группы разительно отличаются от хорошо изученных поясных наборов классического салтовского типа. Так, поясные пряжки в них представлены: бронзовыми овальнорамчатой и прямоугольнорамчатой пряжками с гладким щитком из согнутой пополам бронзовой пластины (кат.№ 7) (Рис.1,23,24); цельнолитыми овальнорамчатыми пряжками с гладким щитком в виде вытянутого полуовала (кат.№ 15) (Рис.2,36), иногда, со слегка заостренным концом (кат.№ 22) (Рис.1,36); цельнолитой овальнорамчатой пряжкой с прорезным полуовальным щитком (кат.№ 21) (Рис.7,24). Подобные пряжки в материалах Крыма и Поволжья встречаются только в комплексах, время существования которых не выходит за рамки VIII в. [Айбабин, 1993, рис. 2,5, 3,12, 4,13,16; Богачев, 1992, рис.29; Багаутдинов, Богачев, Зубов, 1998, табл. XXXIX,13].

Все поясные бляшки в захоронениях данной группы штампованные. Подкововидные бляшки (кат.№ 21) (Рис.7,25) по форме сходны с бляшками первой половины VIII в. из могильников Крыма [Айбабин, 1982, рис.3,7,13, 4,2; Айбабин, 1993, рис.2,9]. Они имеют аналогии в праболгарских захоронениях VIII в. Поволжья [Багаутдинов, Богачев, Зубов, 1998, рис.15,1], в салтовских погребениях второй половины VIII-начала IX вв. (Тополы, Старокорсунский могильник) [Кухаренко, 1951, рис.31,3; Каминский, 1987,рис.4,15, 8,44], в захоронениях Казазовского могильника VII-IX вв. [Тарабанов, 1983, рис.1,30]. Орнамент на бляшках (кат.№ 21) перекликается с орнаментальными мотивами на поясных бляшках и пряжках из крымских погребений, датируемых второй половиной VIII в. [Айбабин, 1993, рис.3,7,9, 8,3]. Поясные бляшки из кат.№

7 (Рис.1,25) своей формой повторяют форму литых бляшек из погребений Казазовского могильника [Тарабанов, 1983, рис.1,26], из склепа 181 могильника Эски-Кермен [Айбабин, 1982, рис.4,3-6]. Крымские бляшки датируются первой половиной VIII в. Подобные штампованные бляшки встречаются в некоторых захоронениях второй половины VIII - начала IX вв. Старокорсуновского могильника [Каминский, 1987, рис.1,57, 4,17, 10,59]. Все это позволяет датировать бляшки из кат.№ 5 второй половиной VIII в., чему не противоречит орнаментация наконечника (Рис.1,27) и бляшек (Рис.1,28) из этого же захоронения.

Штампованный наконечник пояса (кат.№ 22) (Рис.1,37) размерами, формой, орнаментом совпадает с литым наконечником из склепа № 402 Скалистинского могильника [Айбабин, 1990, рис.53,40].

Наконечник из Скалистинского могильника датируется концом VII - VIII вв. [Айбабин, 1990, с.72].

Аналоги поясным бляшкам и наконечнику из кат.№ 15 (Рис.2,37-39) в салтовских древностях нам не известны. Орнаментация наконечника, поясных бляшек отдаленно напоминает орнамент на некоторых бляшках, наконечниках из погребений Казазовского могильника [Тарабанов, 1983, рис.1,26,27], а также захоронений могильника у ст. Скорокурсунской [Каминский, 1987, рис.4,16,17, 10,59], которые датируются VII-IX и второй половиной VIII-началом IX вв. соответственно. Наконечник коробчатого типа (кат.№ 15) (Рис.2,39) своими размерами, техникой изготовления подобен наконечникам VII в. Юго-Восточной Европы [Гавритухин, Обломский, 1996, рис.87,18,19], а также неорнаментированным наконечникам VIII в. из

Типы N кат.	бус	роговик	сердолик			коралл	горный хрусталь	лазурит	жемчуг	глина	металл
2											
3											
5											
8											
11											
14											
15											
16											
17											
18											
19											
20											
21											

Табл. 2. Распределение бус по захоронениям Старосалтовского могильника

Типы N кат.	бус	одноцветные стеклянные												глазчатые		полосатые				глазчато-полосатые		
2																						
3																						
4																						
5																						
8																						
9																						
10																						
11																						
14																						
15																						
16																						
17																						
18																						
19																						
20																						
21																						
22																						

Табл. 2. Распределение бус по захоронениям Старосалтовского могильника (продолжение)

* бусы с металлической прокладкой

погребений могильника Мокрая Балка [Ковалевская, 1996, рис. 6,б-г].

Довольно своеобразны позолоченные наконечники из кат. № 5 (Рис.3,24,25). Они коробчатые. Орнамент на них подобен орнаменту на фибулах с Пастырского городища [Приходнюк, 1998, рис.10,14,16,28,29; Амброз, 1993, рис. 3, 36,37], которые датируются концом VIII - началом IX вв. Подобный орнамент отмечен на бронзовой пластинчатой подвеске из захоронения первой половины VIII в. (№ 59) могильника Мокрая Балка [Ковалевская, 1996, рис. 6,б].

В кат. № 14 была найдена монета. По определению А.И.Семенова, это подражание (скорее всего, местное) византийскому солиду Льва III Исавра времен его соправления с Константином V Копроном (728-741 гг.). При наличии изображений обоих соправителей, на обеих сторонах, между тем, стоит только одно имя – Льва III. Монета у ободка имеет сквозное отверстие для подвешивания с незначительными следами потертости, что свидетельствует о непродолжительном использовании ее в качестве подвески. Византийские солиды VII-VIII вв., по мнению А.И. Семенова, имеют малое время запаздывания [Семенов, 1993, с.95], и поэтому они могут служить достаточно надежным хронологическим репером. Поэтому кат. № 14 может быть датирована рамками последней четверти VIII в.

Золотые серьги из кат. №№ 5, 14, 21 (Рис.3,22; 6,44; 7,5) находят аналогии в материалах Северного Кавказа второй половины VIII – первой половины IX вв. [Амброз, 1971, рис.8, 3-5], тогда как в материалах других катакомбных могильников Подонечья, за исключением Верхнесалтовского могильника [Аксенов, 1999, табл. XXVIII,8], подобные серьги не встречались. Редкой находкой для салтовских древностей являются и шейные гривны. Аналогии позолоченным гривнам из перевитой бронзовой проволоки из кат. №№ 2, 14 (Рис.5,5; 6,50) известны в нескольких могильниках: Старокорсунском второй половины VIII – первой половины IX вв. [Каминский, 1987, с.198, рис.10,55], Харачоевском VII-VIII вв. [Багаев, Виноградов, 1972, с.83, рис.2,6]. В захоронениях Верхнесалтовского, Дмитриевского, Маяцкого катакомбных могильниках шейные гривны не встречены.

Фибулы аналогичные позолоченной арбалетной из кат. № 18 (Рис.3,31) известны на Северо-Восточном Кавказе, в частности в Бежтинском могильнике в Аварии и Чинухойском могильнике в Чечне [Атаев, 1963, с.135, рис.16,4, с.181]. А.К.

Амброз датировал подобные фибулы VIII - IX вв. [Амброз, 1966, с.46, табл.6,7]. Находки таких фибул на других памятниках салтовской культуры нам не известны. Это позволяет предположить, что данная фибула попала в бассейн Северского Донца вместе с первыми аланскими переселенцами с Кавказа в середине VIII в. На левой части грудной клетки женского костяка (кат. № 21) была обнаружена частично поврежденная в древности бронзовая антропо-зооморфная фибула (Рис.7,20). Аналогичные фибулы характерны для памятников пеньковского круга и время их бытования не выходит за рамки VII в. [Амброз, 1993, рис.3, 24-26; Приходнюк, 1998, рис.10,23,24]. Находка подобной фибулы в закрытом комплексе салтовской культуры явление уникальное, хотя ранние вещи в салтовских захоронениях не редкость. Подобные случаи известны по материалам Дмитриевского, Сухогомольшанского могильников [Плетнева, 1989, с.111,162; Михеев, 1986, с.168]. Некоторые исследователи склонны рассматривать случай обнаружения пеньковской фибулы в салтовском захоронении в рамках возможного контакта позднепеньковского и салтовского населений [Любичев, 1994, с.95, 96]. Вероятность подобных контактов с взаимодействием элементов материальной культуры неоднократно отмечалась исследователями [Плетнева, 1962, с.94; Михеев, 1991, с.44; Афанасьев, 1972, с.153].

Все выше сказанное позволяет датировать указанную группу катакомб Старосалтовского могильника рамками второй половины VIII в., тогда как другая группа захоронений бесспорно была произведена в первой половине IX в. В целом же исследованная часть Старосалтовского могильника относится ко второй половине VIII - первой половине IX вв. Такую датировку подтверждает наличие в раскопанных катакомбах треугольных “рогатых” пряжек (Рис.3,17; 4,38; 6,13,38), солярных подвесок-амулетов (Рис.3,4,28,29; 4,8,13), подвесок с соколиными головками (Рис.4,23; 5,8,26; 6,10,42; 7,12), коромысловидных копоушек (Рис.7,13), зеркал с ячеистым орнаментом (Рис.3,27; 5,7). Подобные вещи характерны для памятников раннего этапа существования салтовской культуры [Плетнева, 1989, с.146-172]. Бусы в захоронениях Старосалтовского могильника (Табл. 2) представлены типами характерными для VIII - IX вв. [Деопик, 1961, с.216-226], что не противоречит предложенной нами датировке могильника.

ЛИТЕРАТУРА

Айбабин А.И. 1982. Погребения конца VII – первой половины VIII в. в Крыму // Древности эпохи великого переселения народов. М.

Айбабин А.И. 1993. Могильники VIII – начала X вв. в Крыму // МАИЭТ. Вып. III.

Айбабин А.И. 1990. Хронология могильников Крыма позднеримского времени // МАИЭТ. Вып. I.

Аксенов В.С. 1999. Отчет о раскопках IV Верхнесалтовского катакомбного могильника в 1998 г. (рукопись). Харьков.

Амброз А.К. 1971. Проблемы раннесредневековой хронологии Восточной Европы // СА. № 2.

Амброз А.К. 1966. Фибулы юга Европейской части СССР. М.

Амброз А.К. 1993. К происхождению днепровских антропо-зооморфных фибул // РА. № 2.

Атаев Д.М. 1963. Нагорный Дагестан в раннем

средневековье (по материалам археологических раскопок в Аварии). Махачкала.

Афанасьев Г.Е. 1987. Население лесостепной зоны бассейна Среднего Дона (аланский вариант салтово-маяцкой культуры) // АОН. Вып. 2.

Багаев М.Х., Виноградов В.Б. 1972. Раскопки раннесредневекового могильника у сел. Харачой // КСИА. Вып. 132.

Багаудинов Р.С., Богачев А.В., Зубов С.Э. 1998. Пароболгары на Средней Волге (у истоков истории татар Волго-Камья). Самара.

Богачев А.В. 1992. Процедурно-методологические аспекты археологического датирования (по материалам поясных наборов IV-VIII вв. Среднего Поволжья). Самара.

Гавритухин И.О., Обломский А.М. 1996. Гапоновский клад и его культурно-исторический контекст. М.

Деопик В.Б. 1961. Классификация бус Юго-Восточной Европы VI-IX вв. // СА. № 3.

Каминский В.Н. 1987. Алано-болгарский могильник близ станции Старокорсунской на Кубани // СА. № 4.

Ковалевская В.Б. 1996. Проблемы математической обработки археологического материала VI-IX вв. (по материалам Кавказа) // Культуры Евразийских степей второй половины I тысячелетия н.э.. Самара.

Кухаренко Ю.В. 1951. О некоторых археологи-

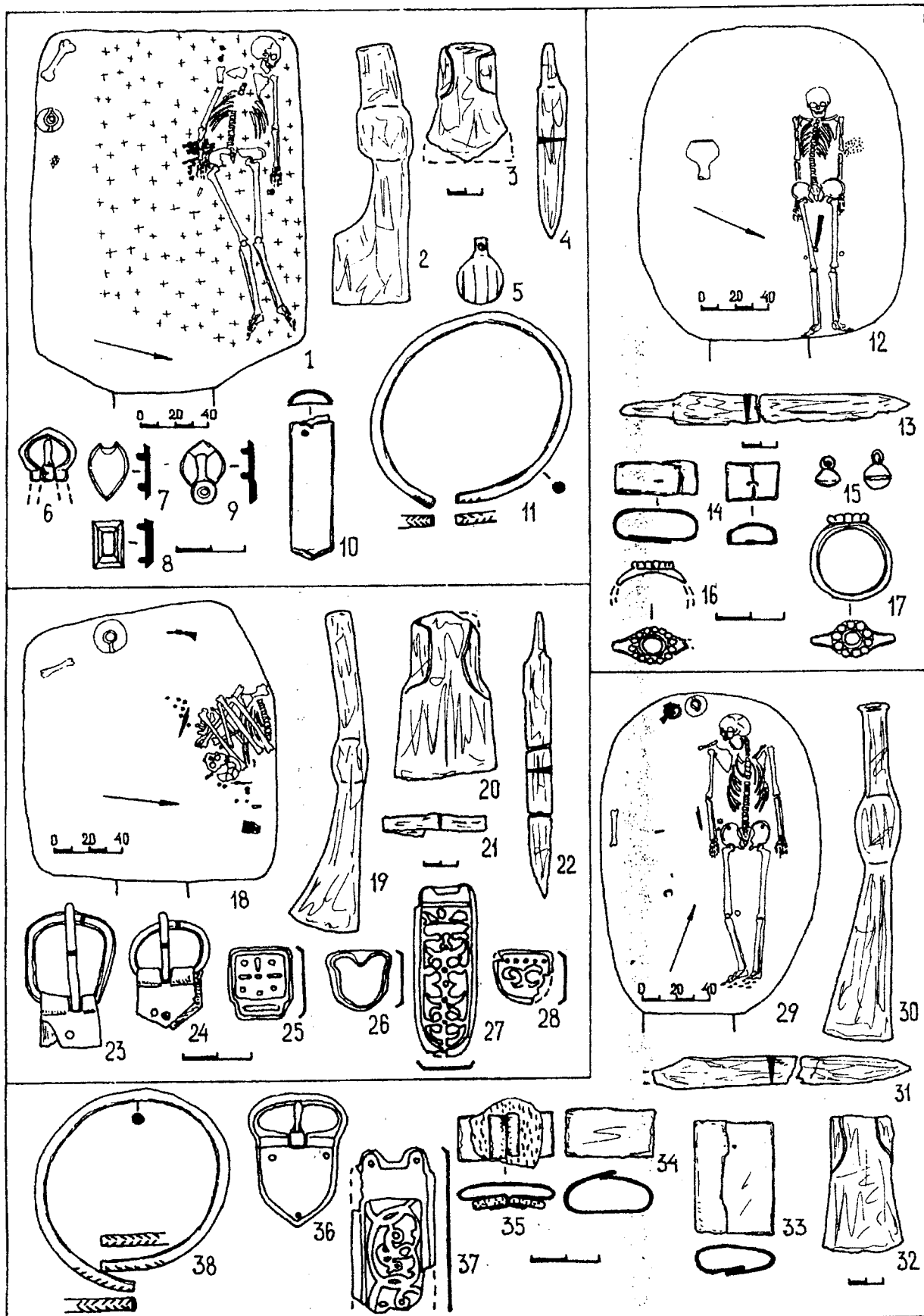


Рис. 1. 1-11 – кат. № 1; 12-17 – кат. № 2; 18-28 – кат. № 7; 29-38 – кат. № 22.

ческих находках на Харьковщине // КСИИМК. Т. ХLI.

Любичев М.В. 1994. Контакты славян Днепр-Донецкого междуречья и населения Северо-Западной Хазарии в конце VII – начале VIII вв. // Древности 1994. Харьков.

Михеев В.К. 1991. О социальных отношениях у населения салтово-маяцкой культуры Подонья – Приазовья в VIII-X вв. (Ч.1) // Археология славянского Юго-Востока. Воронеж.

Михеев В.К. 1986. Сухогомольшанский могиль-

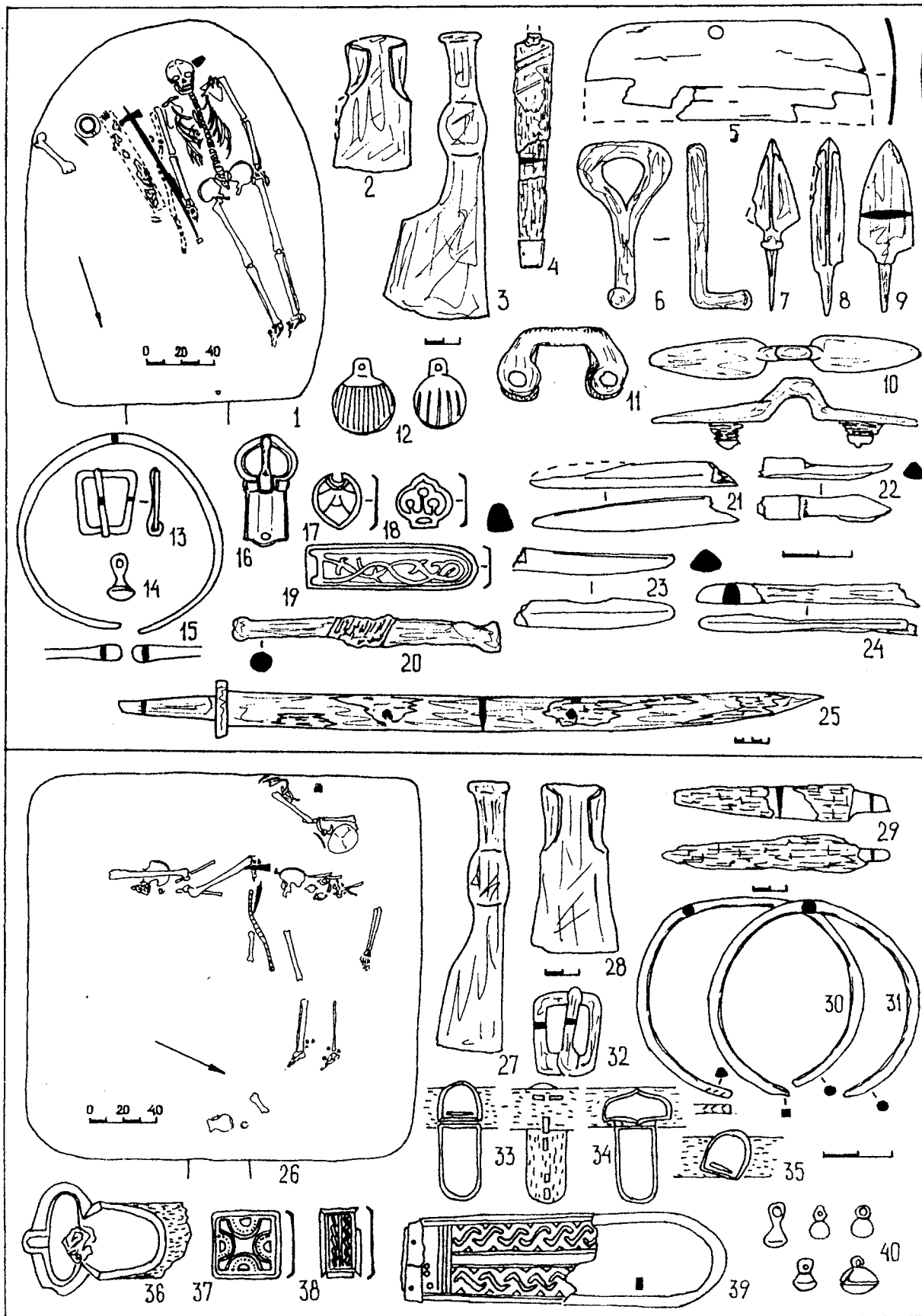


Рис.2. 1-25 – кат. № 12; 26-40 – кат. № 15.

ник // СА. №3.

Плетнева С.А. 1989. На славяно-хазарском пограничье. Дмитровский археологический комплекс. М.

Плетнева С.А. 1962. О связях алано-болгарских племен Подонья со славянами в VIII-IX вв. // СА. №1.

Плетнева С.А. 1981. Салтово-маяцкая культура // Степи Евразии в эпоху средневековья. М.

Покровский А.М. 1905. Верхне-Салтовский могильник // Труды XII АС. Т.1.

Приходнюк О.М. 1998. Основні підсумки та

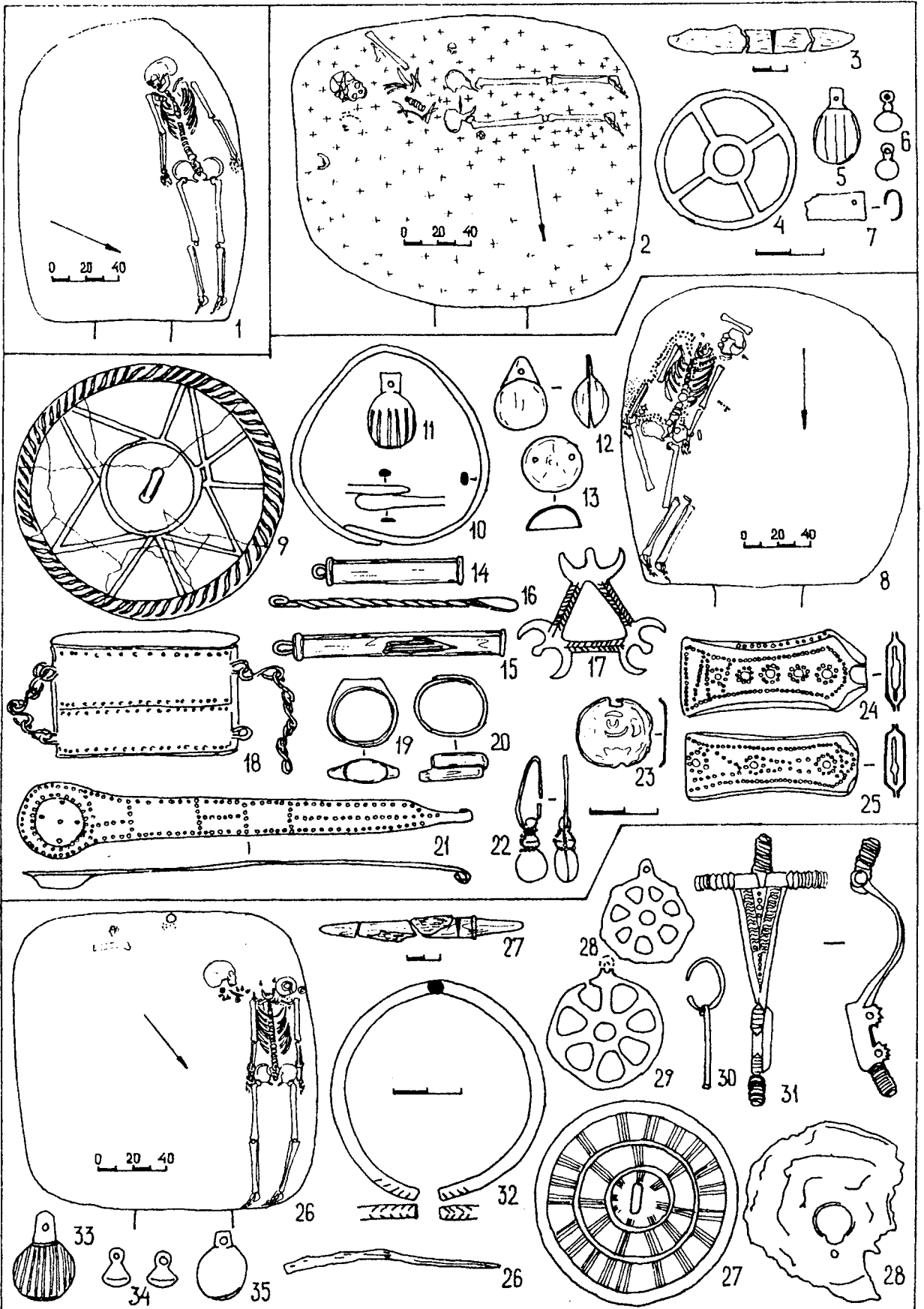


Рис.3. 1 – кат.№ 13; 2-7 – кат.№ 10; 8-25 – кат.№ 5; 26-35 – кат.№ 18.

завдання вивчення Пастирського городища // Археологія. № 3.

Семенов А.И. 1993. О датирующих способностях византийских солидов VII-VIII вв. // Вторая кубанская археологическая конференция. Краснодар.

Семенов-Зусер С.А. 1952. Дослідження салтівського могильника // Археологічні пам'ятки УРСР. Т.3.

Семенов-Зусер С.А. 1949. Розкопки коло с.Верхньова Салтова 1946р. // Археологічні пам'ятки УРСР. Т. 1.

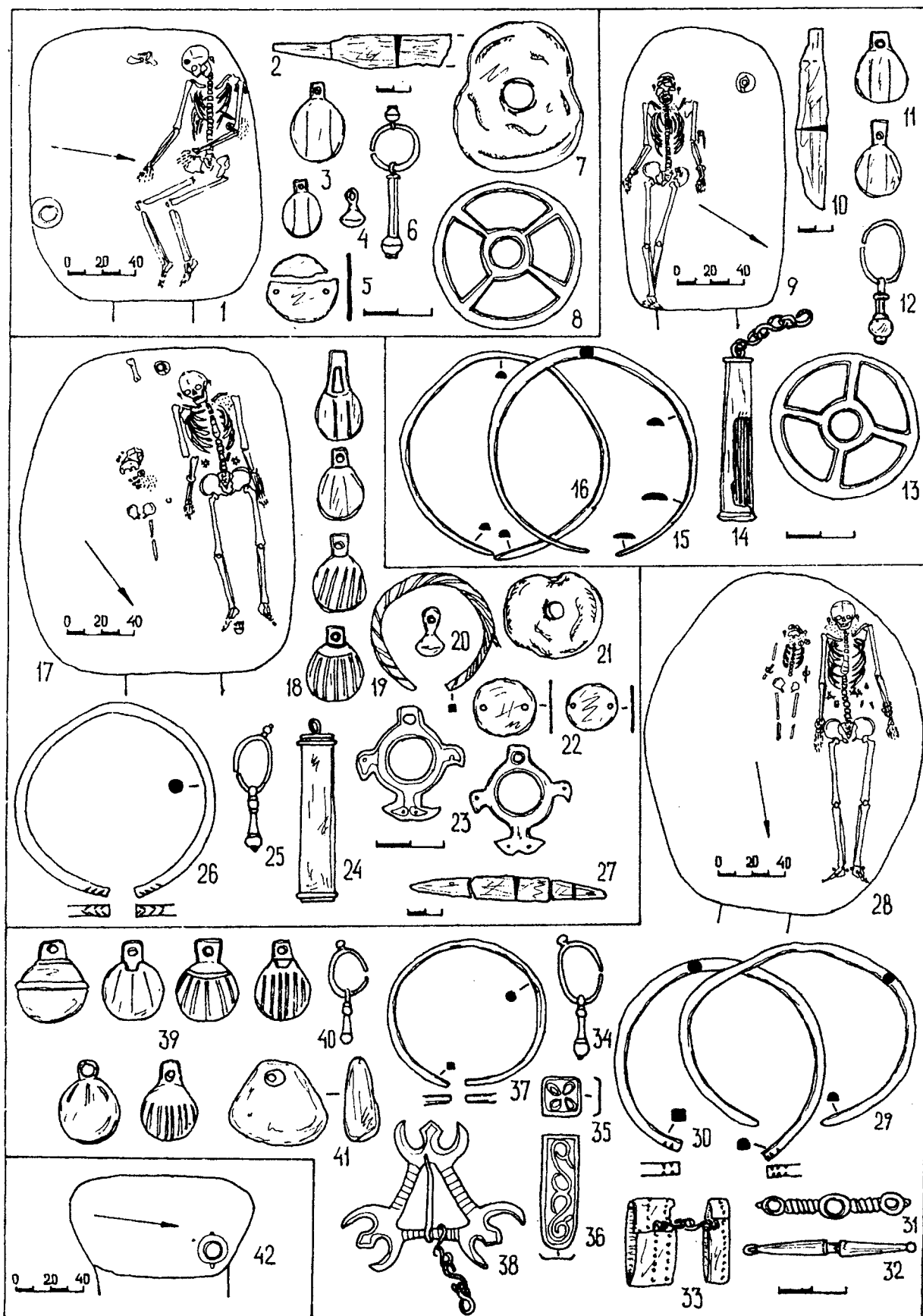


Рис.4. 1-8 – кам.№ 8; 9-16 – кам.№ 20; 17-27 – кам.№ 17; 28-41 – кам.№ 19; 42 – кам.№ 9.

Тарабанов В.А. 1983. Средневековый могильник у аула Казазово // Проблемы археологии и этнографии. Вып. II. Л.

Фонякова Н.А. 1986. Лотос в растительном орнаменте металлических изделий салтово-маяцкой культуры // СА. № 3.

Флеров В.С. 1984. Маяцкий могильник // Маяцкое городище. М.

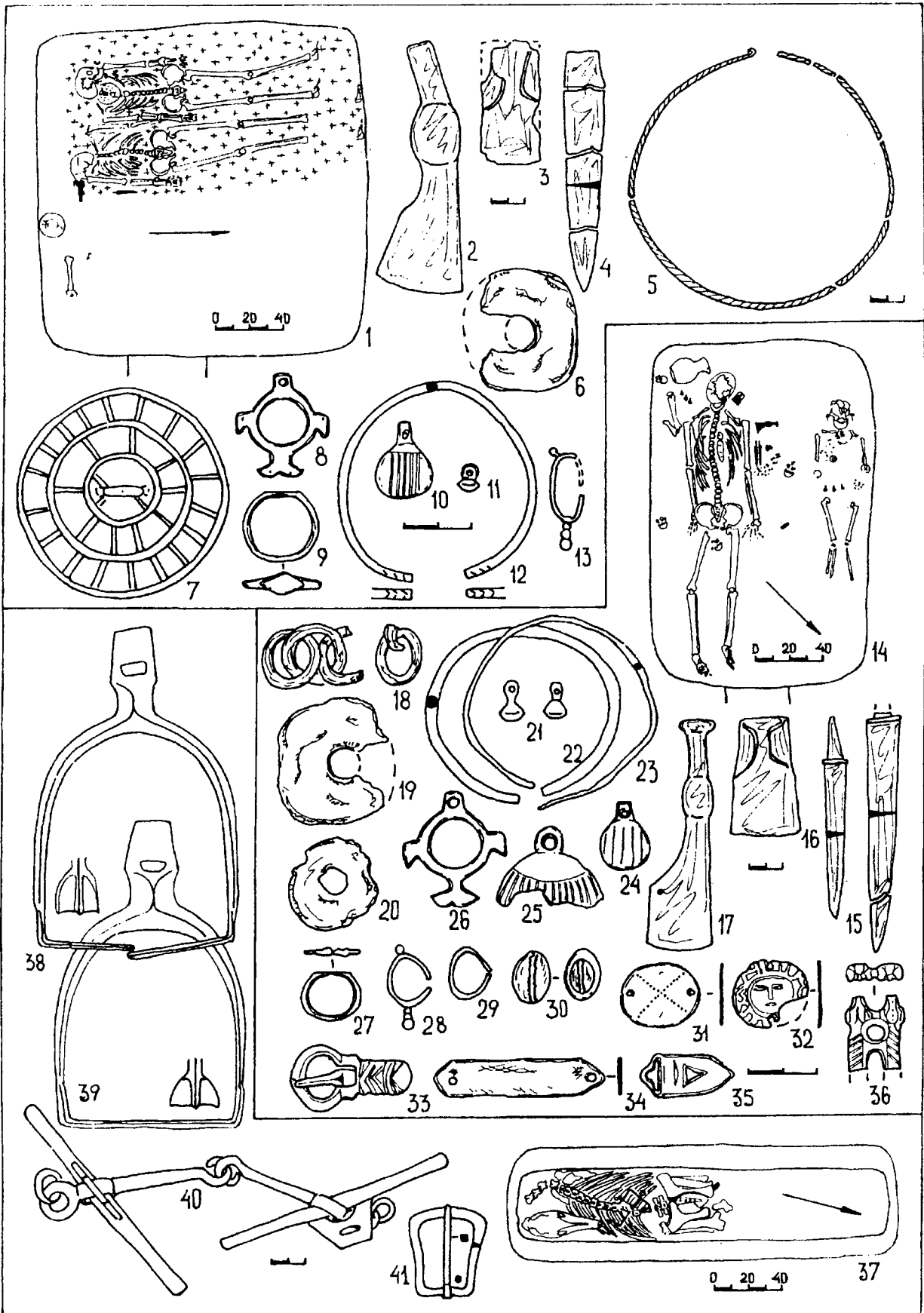


Рис. 5. 1-13 – кат. № 2; 14-36 – кат. № 3; 37-41 – конь К-6.

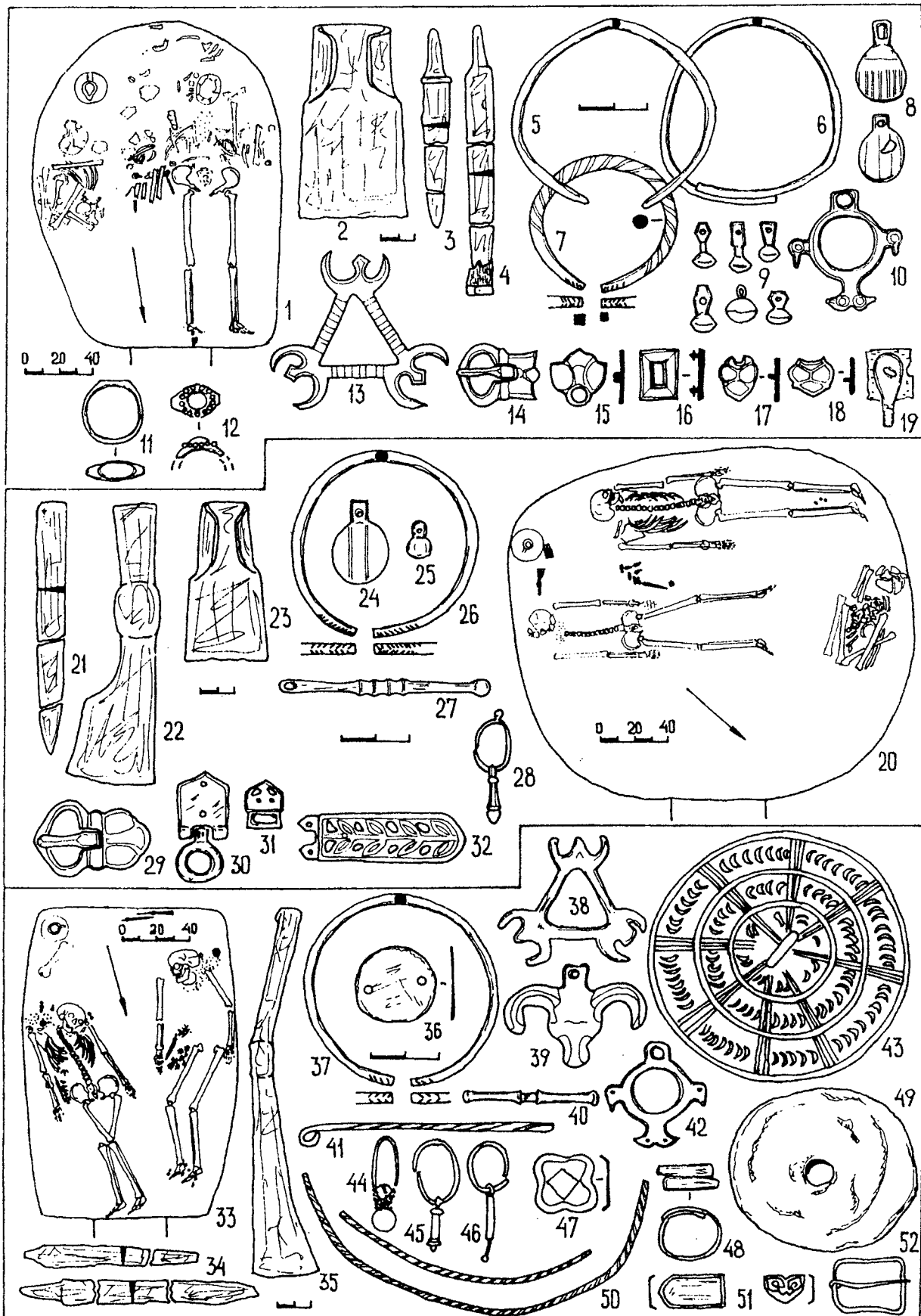


Рис. 6. 1-19 – кат. № 11; 20-32 – кат. № 16; 33-52 – кат. № 14.

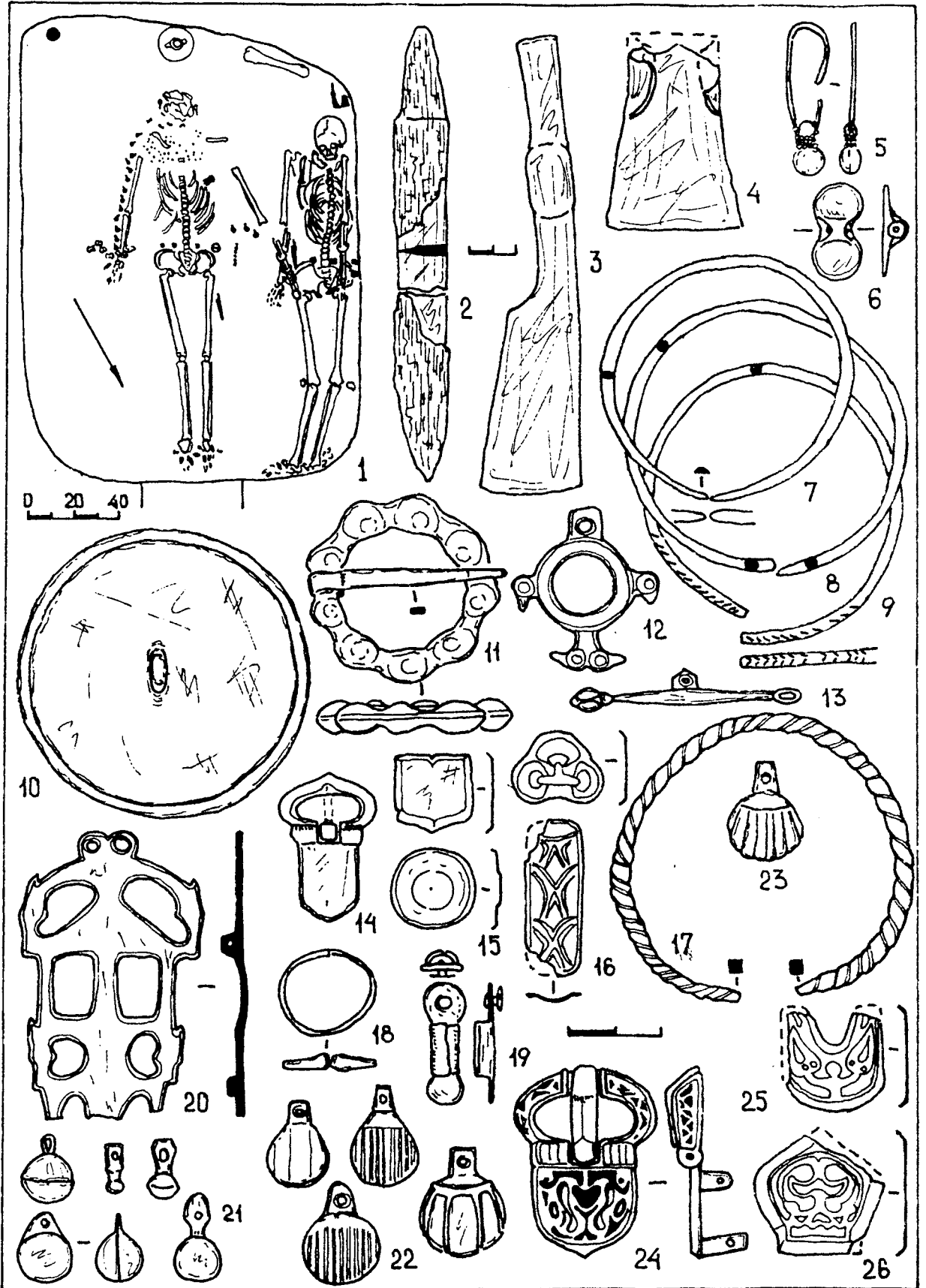


Рис. 7. 1-26 - кат. № 21.

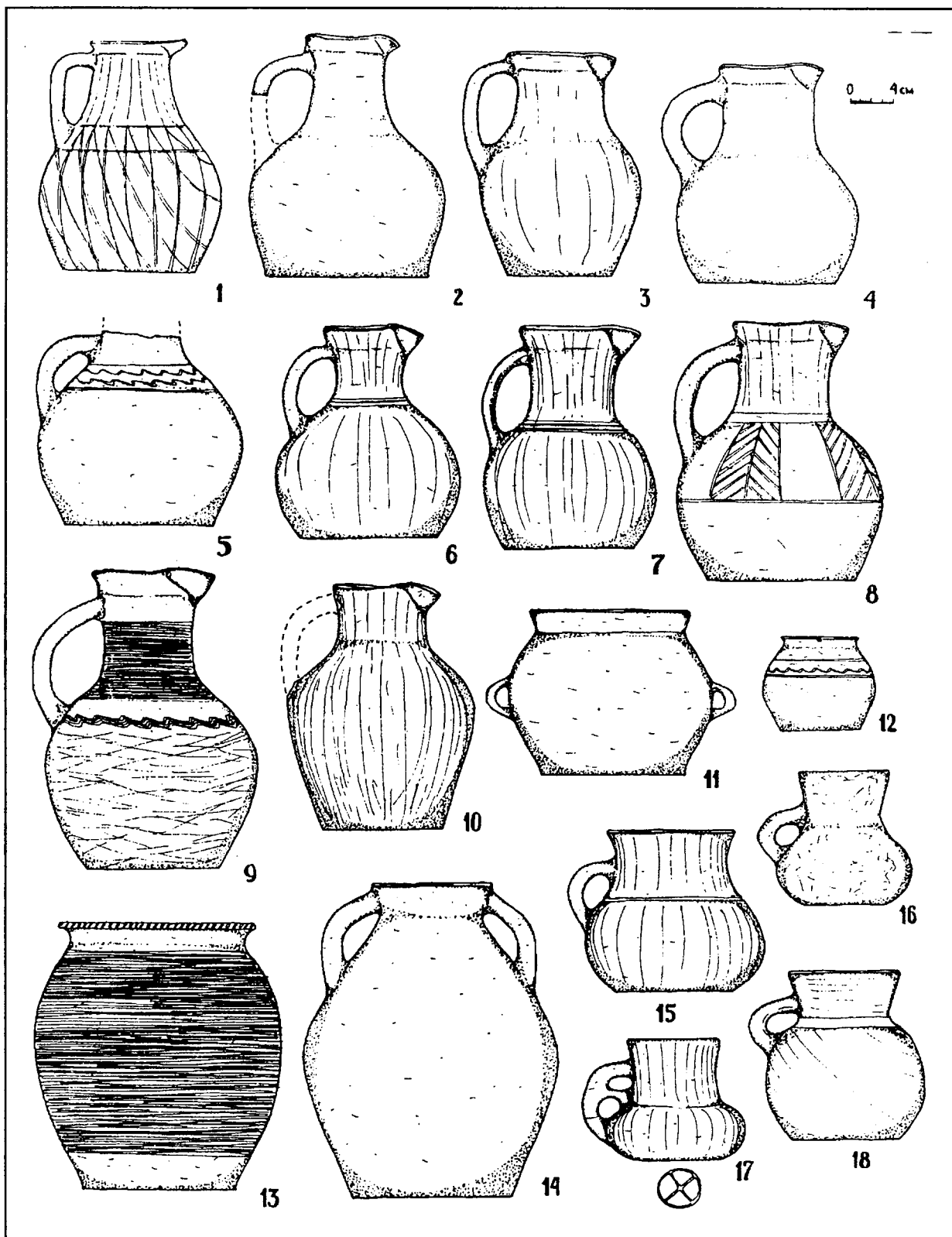


Рис. 8. Керамические сосуды: 1 – кат. № 14; 2 – кат. № 16; 3 – кат. № 20; 4, 12 – кат. № 22; 5 – кат. № 7; 6 – кат. № 2; 7 – кат. № 1; 8 – кат. № 4; 9 – кат. № 11; 10 – кат. № 3; 11 – кат. № 9; 13 – кат. № 8; 14 – кат. № 21; 15 – кат. № 12; 16 – кат. № 18; 17 – кат. № 17; 18 – кат. № 15.